

Руководство пользователя для мобильного решения

«ITProject RFID Mobile Inventory»

на базе RFID платформы «ITProject RFID Server»

2016 г.

Оглавление

1. Общие положения	4
2. Системные требования	4
3. Установка программы	5
3.1 Установка платформы .NET Compact Framework	5
3.2 Настройка MS ActiveSync или центра устройств Windows Mobile	8
3.3 Установка программы на мобильный RFID считыватель	8
3.3.1 Вариант установки мобильного решения через «ITProject RFID Mobile Solutions»	9
3.3.2 Вариант установки мобильного решения через «ITProject RFID Server»	15
3.4 Настройки для мобильных решений в «ITProject RFID Server»	16
3.5 Настройка серверной службы «ITProject RFID Mobile Service» для синхронизации данных с мобильными RFID считывателями	19
4. Лицензирование и ограничение демоверсии	22
4.1 Установка файла с лицензией на мобильный RFID считыватель	23
4.1.1 Вариант установки через «ITProject RFID Server»	23
4.1.2 Вариант установки через «ITProject RFID Mobile Solutions»	24
4.2 Настройка первого запуска мобильного приложения	25
5. Описание мобильного приложения «ITProject RFID Mobile Inventory»	26
5.1 Окно авторизации	26
5.2 Главное окно	27
5.3 Справочники	29
5.3.1 Валюты	31
5.3.2 Ответственные лица	32
5.3.3 Местоположения	33
5.3.4 Основные средства	34

5.4 Документы	36
5.4.1 Создание нового документа	37
5.4.1.1 Поиск данных в документе	40
5.4.1.2 Изменения настроек считывателя в документе	41
5.4.2 Редактирование и удаление выбранного документа	42
5.4.3 Ограничение демо лицензии в документе	43
5.5 Сервис	44
5.5.1 Кодирование RFID меток	45
5.5.2 Поиск объектов имущества	46
5.5.3 Проверка правильности кодирования RFID меток и их привязки к объектам имущества	47
5.6 Синхронизация	49
5.7 Настройки	51
5.7.1 Вкладка «Общие»:	52
5.7.2 Вкладка «Лицензия»:	52
5.7.3 Вкладка «Поиск меток»:	53
5.7.4 Вкладка «Язык»:	53
6. Взаимодействие с другими учетными системами	54
6.1 Система «1С – Бухгалтерия 2.0/3.0»	54
6.2 Система «ITProject RFID Inventory System »	60
7. Контактная информация	61

1. Общие положения

Программный модуль «ITProject RFID Mobile Inventory» предназначен для автоматизации работы персонала по учету имущества на предприятии - с помощью быстрого и надежного способа проведения учетных операций с использованием технологии Радиочастотной идентификации(RFID).

2. Системные требования

Программа предназначена для использования на мобильных RFID считывателях работающих под управлением операционных систем Windows CE, Windows Mobile. Используется единый дистрибутив. Обязательным является наличие платформы .Net Compact Framework версии 3.5 или выше.

Для использования программы устройство должно иметь разрешение экрана не менее 320x240, желателен сенсорный экран, программу MS ActiveSync (или центр устройств Windows Mobile для Windows Vista \ Windows7)

Также должна быть возможность для синхронизации с ПК: Wi-Fi (для соединения по локальной сети) и/или любой аппаратный интерфейс для подключения с помощью MS ActiveSync.

Перед приобретением программы рекомендуется попробовать использовать на устройстве демоверсию. В случае выявления проблем просьба сообщить о них разработчикам с указанием модели оборудования, операционной системы, типа процессора.

Программа тестировалась на следующем оборудовании:

- Motorola MC 3190Z, Motorola MC 9190Z
- Nordic ID Merlin UHF Cross Dipole, Nordic ID Morphic, Nordic ID Merlin UHF,
- ATID AB700
- ALIEN ALH-900x

3. Установка программы

3.1 Установка платформы .NET Compact Framework

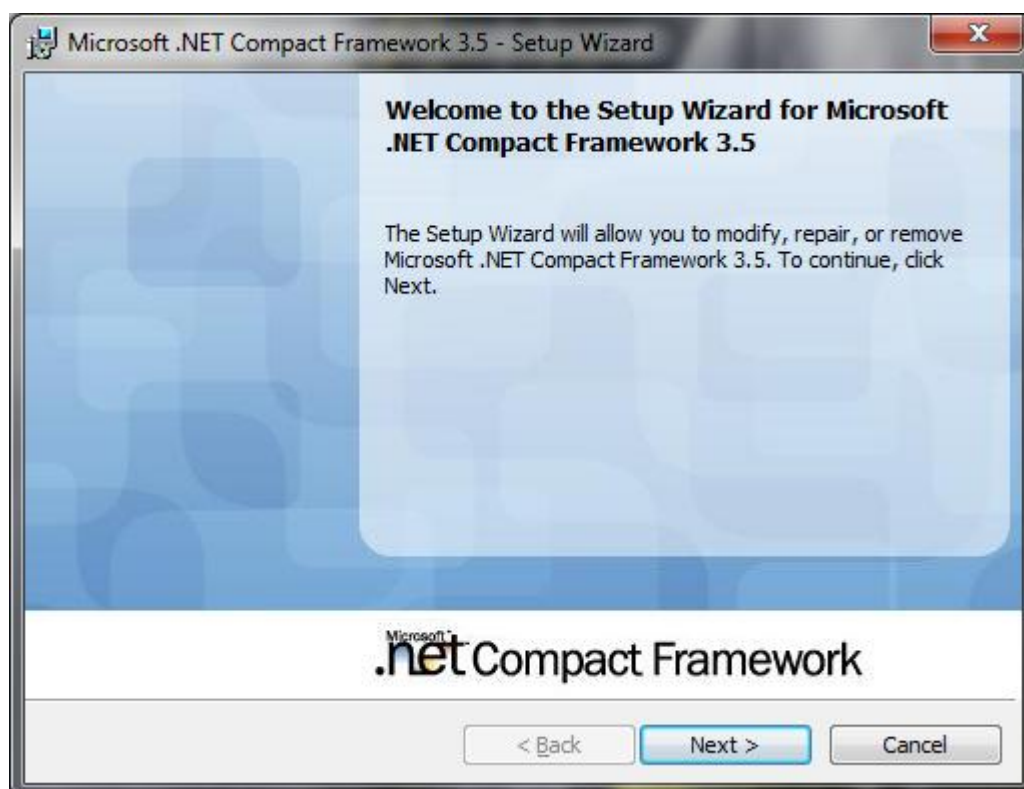
Для установки программы необходимо, чтобы на устройстве была установлена платформа .Net Compact Framework v 3.5

Примечание. В современных устройствах (ОС Windows Mobile) платформа уже установлена. Для уточнение проконсультируйтесь с руководством пользователя для Вашего устройства.

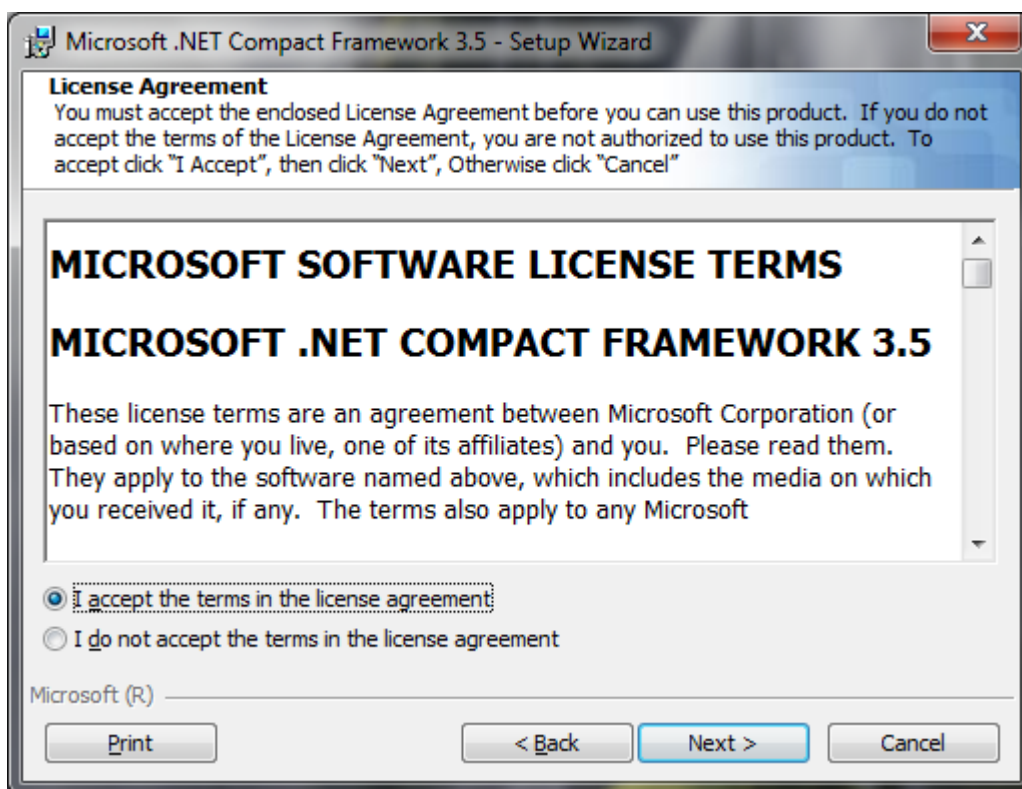
Для установки платформы необходимо запустить файл «NETCFSetupv35.msi»

Также доступно для скачивания по адресу (35 Мбайт):

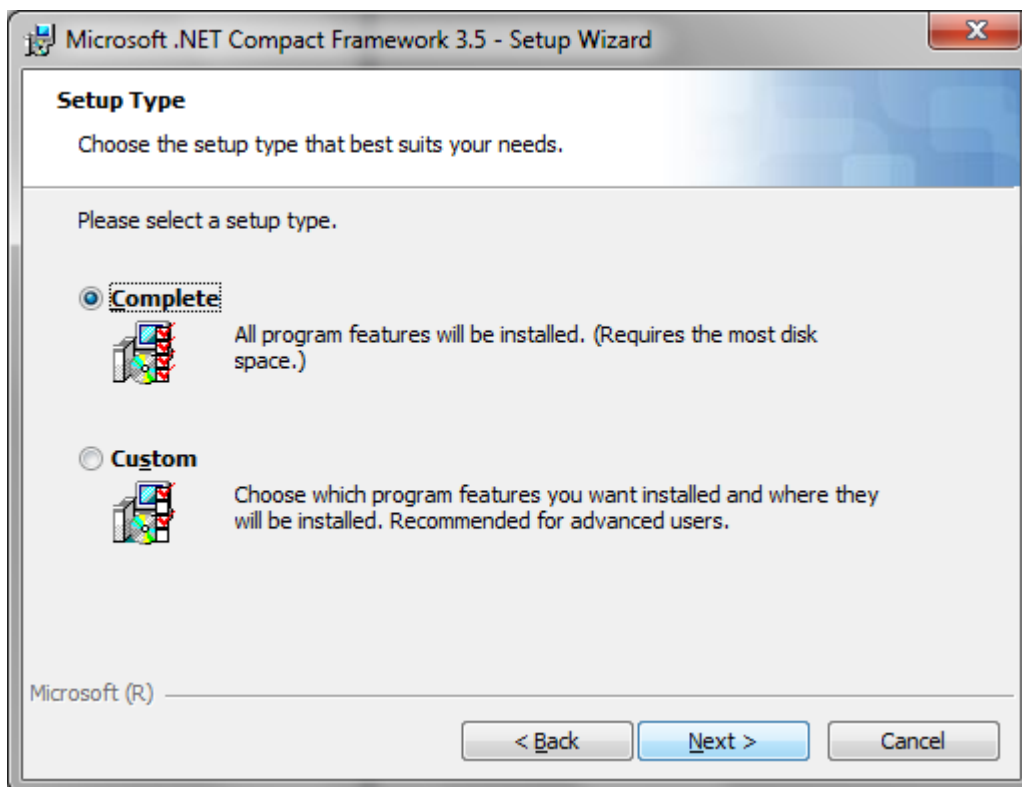
<http://download.microsoft.com/download/c/b/e/cbe1c611-7f2f-4bcf-921d-2df718591e1e/NETCFSetupv35.msi>



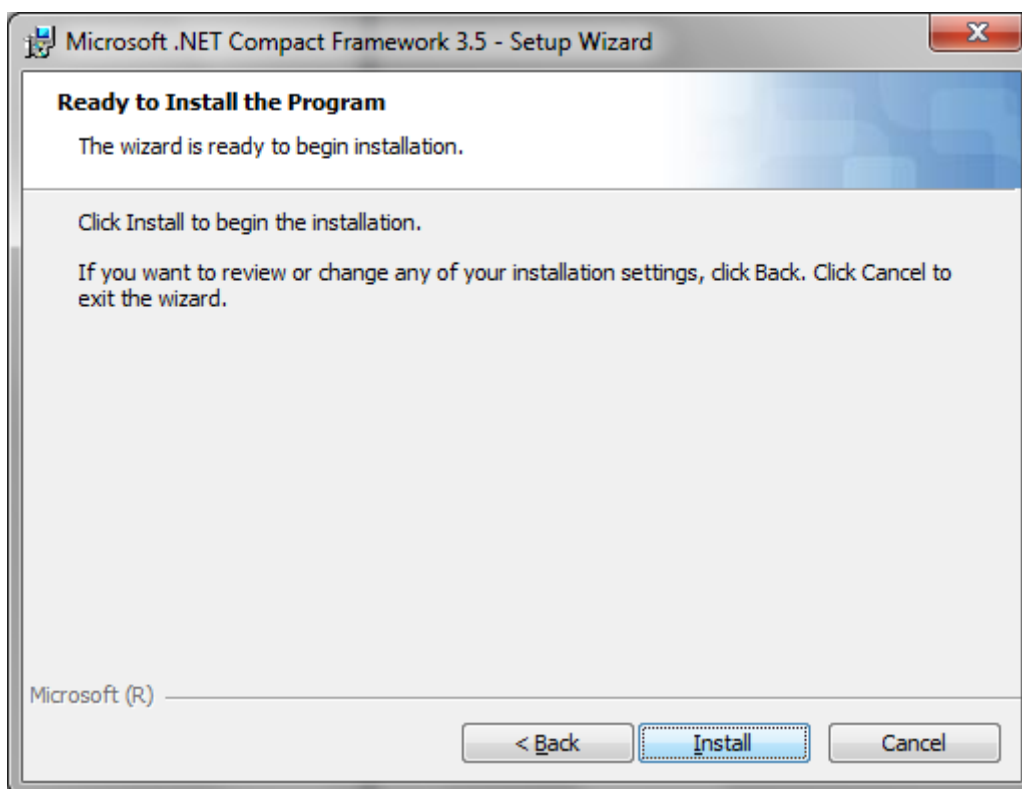
Нажать «Next».



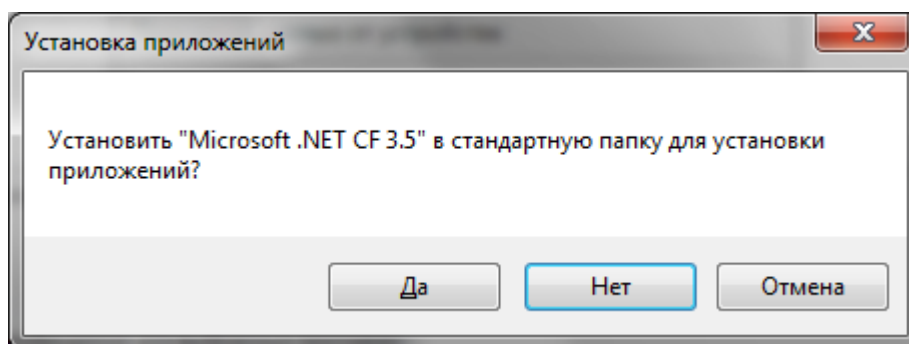
Отметить пункт “I accept ...” нажать «Next»



Нажать «Next».



Нажать «Install». Дождаться завершения установки. Может быть показано окно разрешения доступа к диску. Необходимо дать указанное разрешение.

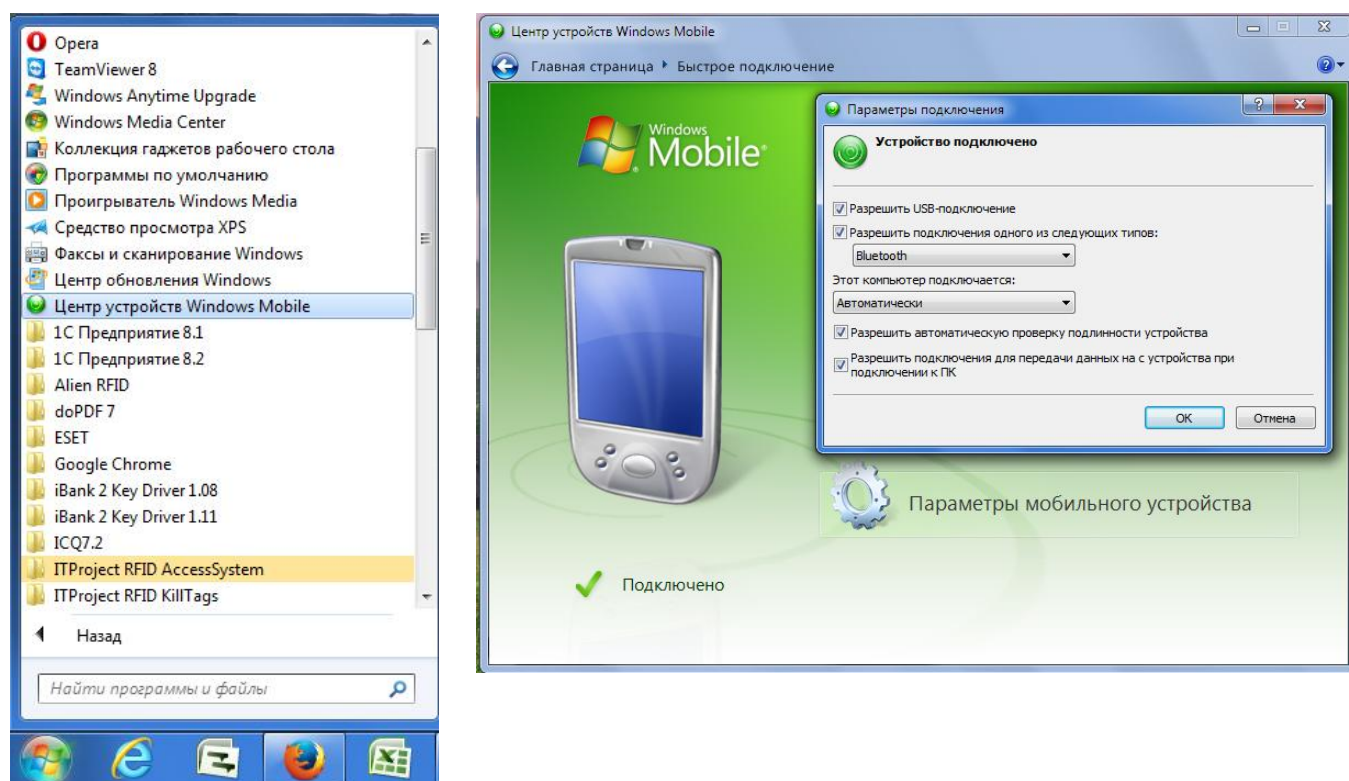


Если устройство уже было подключено, то будет показано окно подтверждения локальной установки. Нажать «Да» и дождаться завершения установки.

Если необходимо установить платформу на несколько устройств, то повторять шаги по установке общего дистрибутива не обязательно – достаточно запустить ActiveSync или Центр Устройств Windows Mobile и установить компонент «Microsoft .Net CF 3.5»

3.2 Настройка MS ActiveSync или центра устройств Windows Mobile

На компьютере пользователя должна быть установлена программа MS ActiveSync (или центр устройств Windows Mobile для Windows Vista \ Windows) при помощи которой будет осуществляться установка программы «ITProject RFID Mobile Inventory» на мобильный RFID считыватель. Необходимо убедиться, что соединение между MS ActiveSync (или центр устройств Windows Mobile для Windows Vista \ Windows) и RFID считывателем установлено.



3.3 Установка программы на мобильный RFID считыватель.

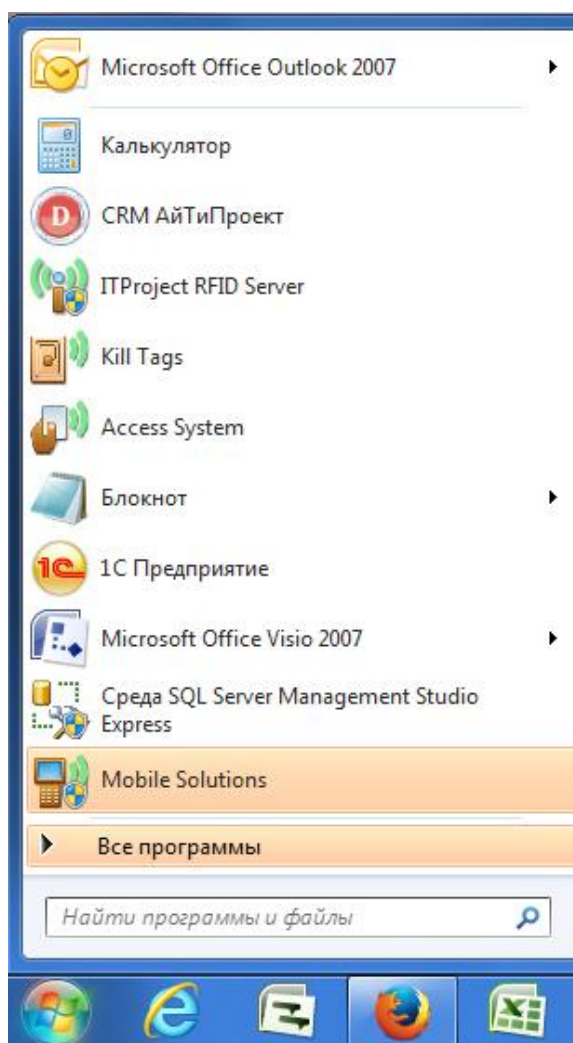
Для установки программного модуля «ITProject RFID Mobile Inventory» на мобильный RFID считыватель необходимо запустить на компьютере пользователя приложение «ITProject RFID Server» или «ITProject RFID Mobile Solutions». Процесс установки данных приложений описан отдельными руководствами.

Для запуска приложений «ITProject RFID Server» или «ITProject RFID Mobile Solutions» нажмите ярлык на рабочем столе.



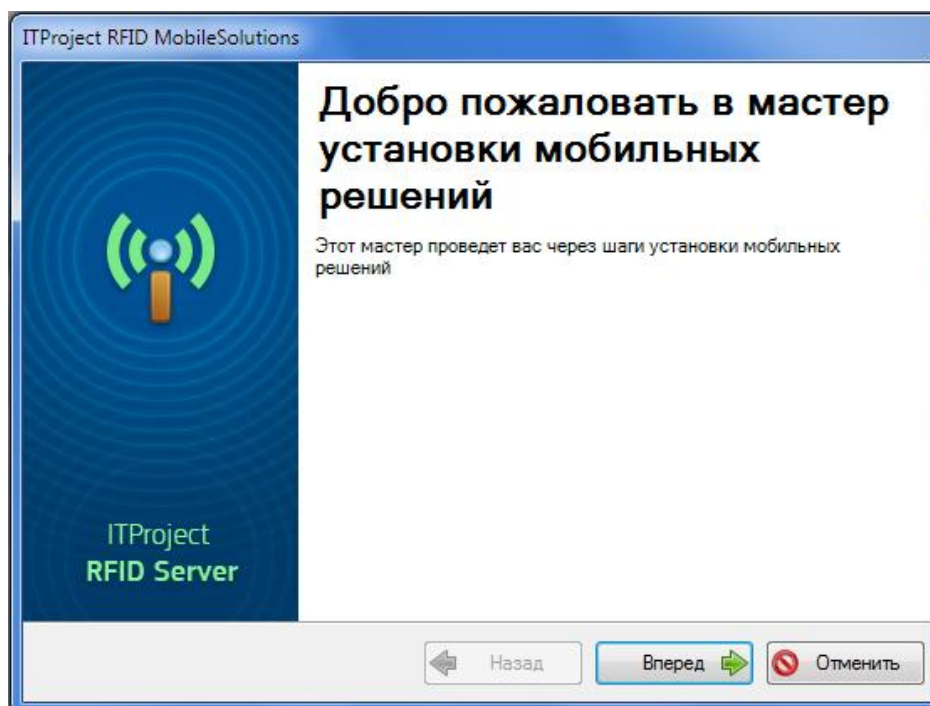
Или осуществите запуск данных приложений через меню «Пуск».

3.3.1 Вариант установки мобильного решения через «ITProject RFID Mobile

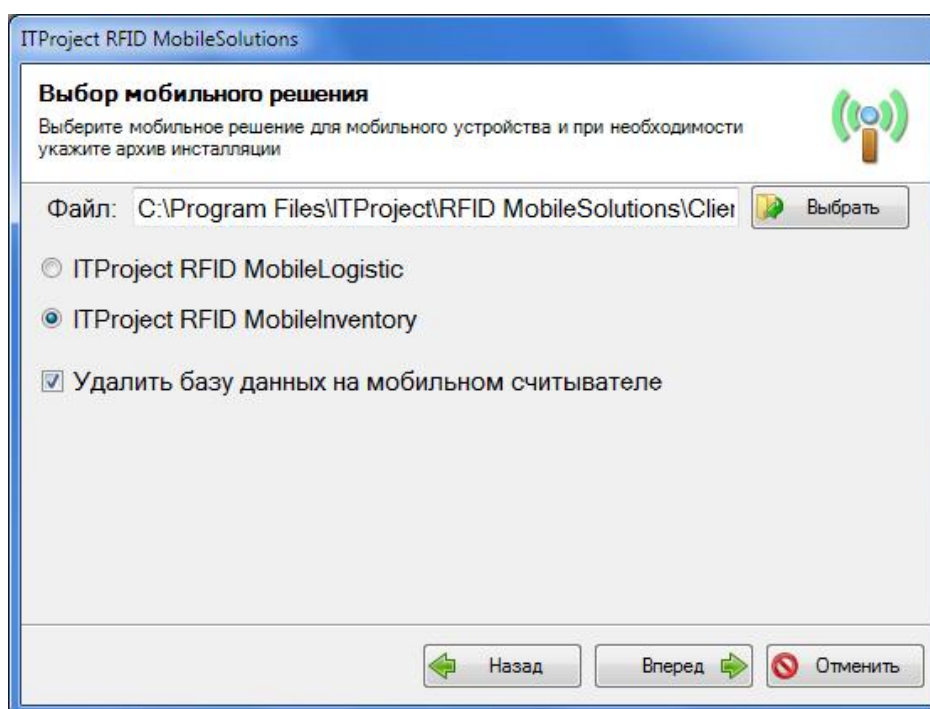


Solutions»

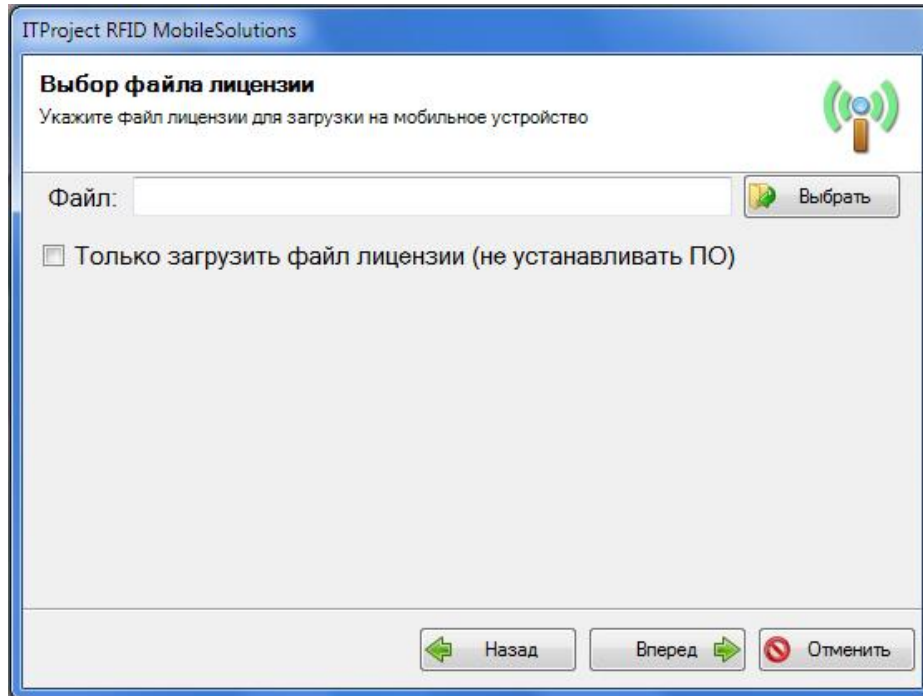
Далее следуйте указаниям по установке.



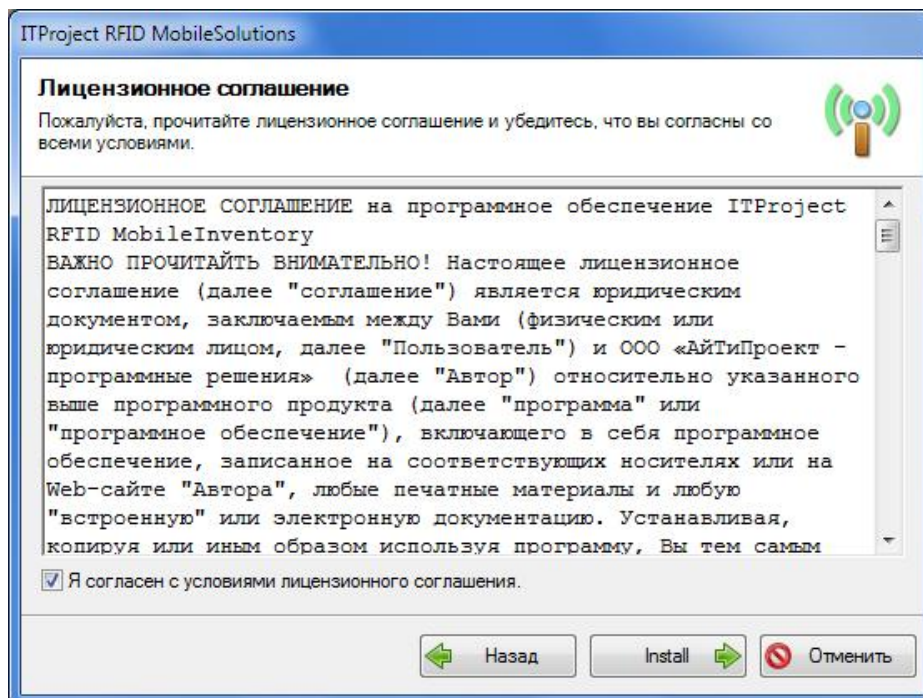
Нажать кнопку «Вперед».



Необходимо выбрать мобильное решение которое вы хотите установить на RFID считыватель, в нашем случае «ITProject RFID Mobile Inventory» и нажать кнопку «Вперед».

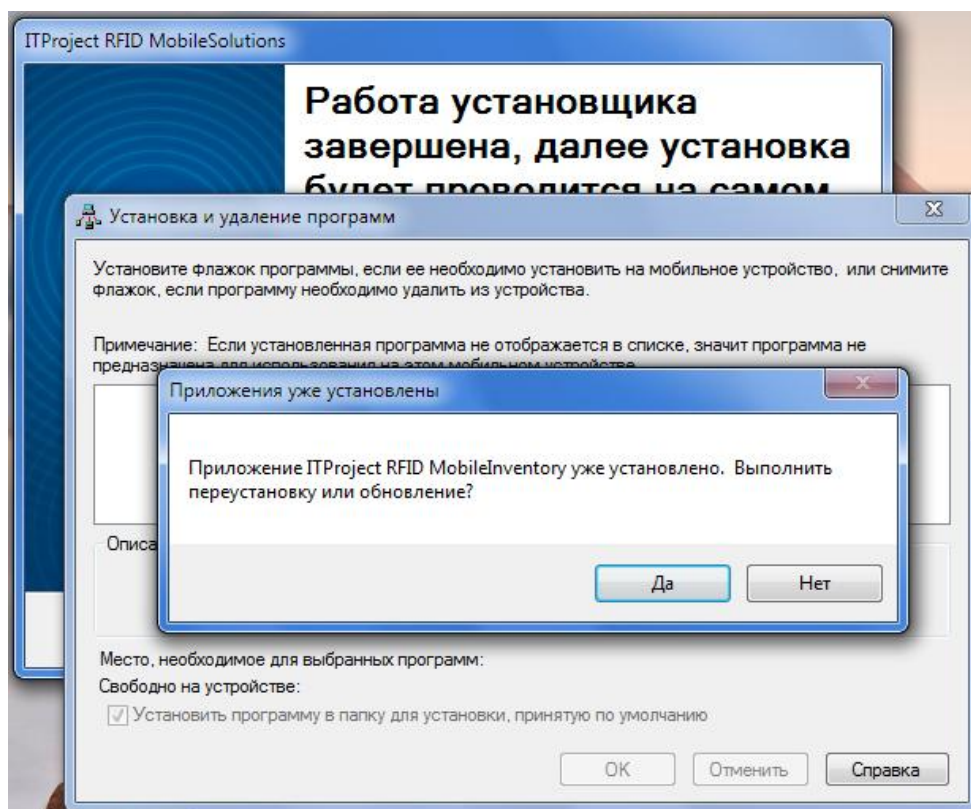


Если у вас есть файл лицензии, укажите к нему путь. Далее нажмите кнопку «Вперед».

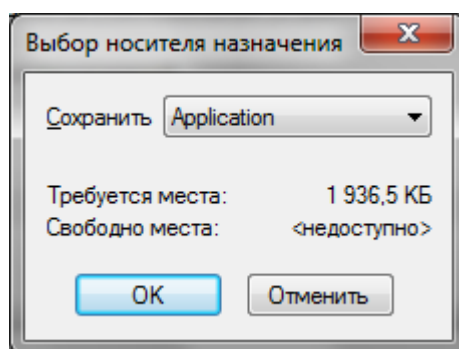


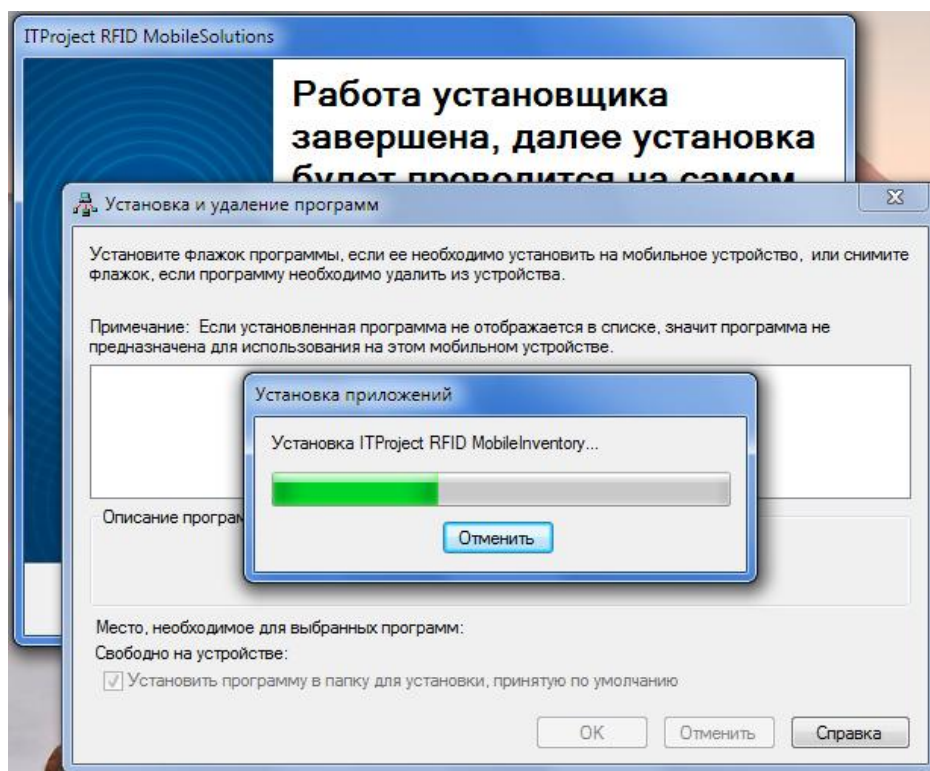
Ознакомьтесь с лицензионным соглашением и установите флажок «Я согласен с условиями лицензионного соглашения». Нажмите кнопку «Install».

Далее будет показано окно установки на мобильный RFID считыватель.

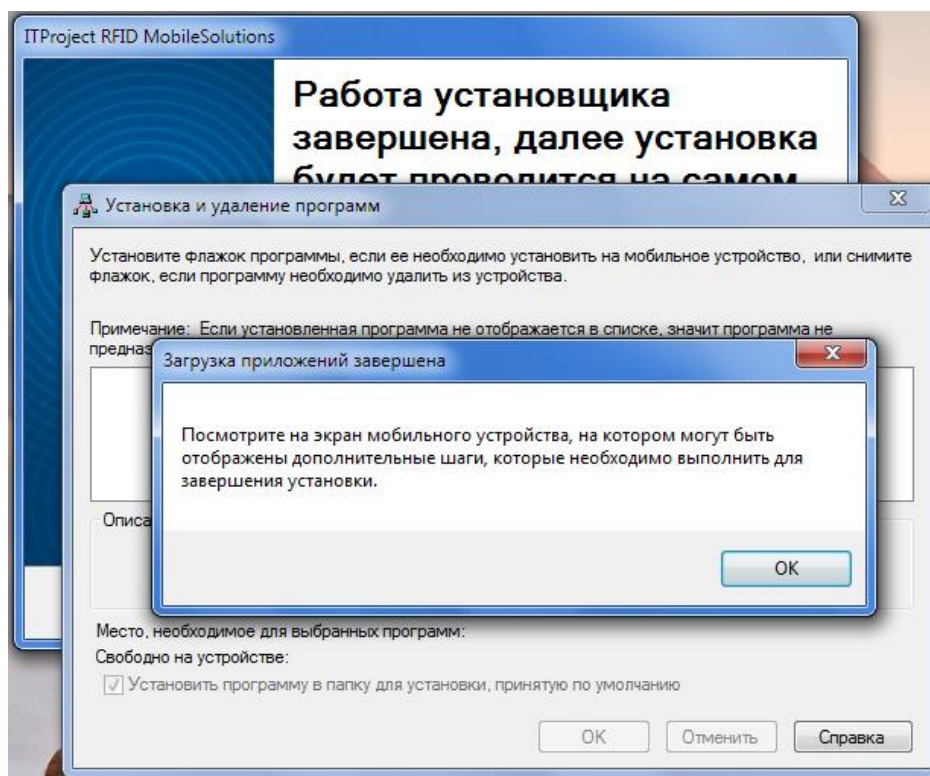


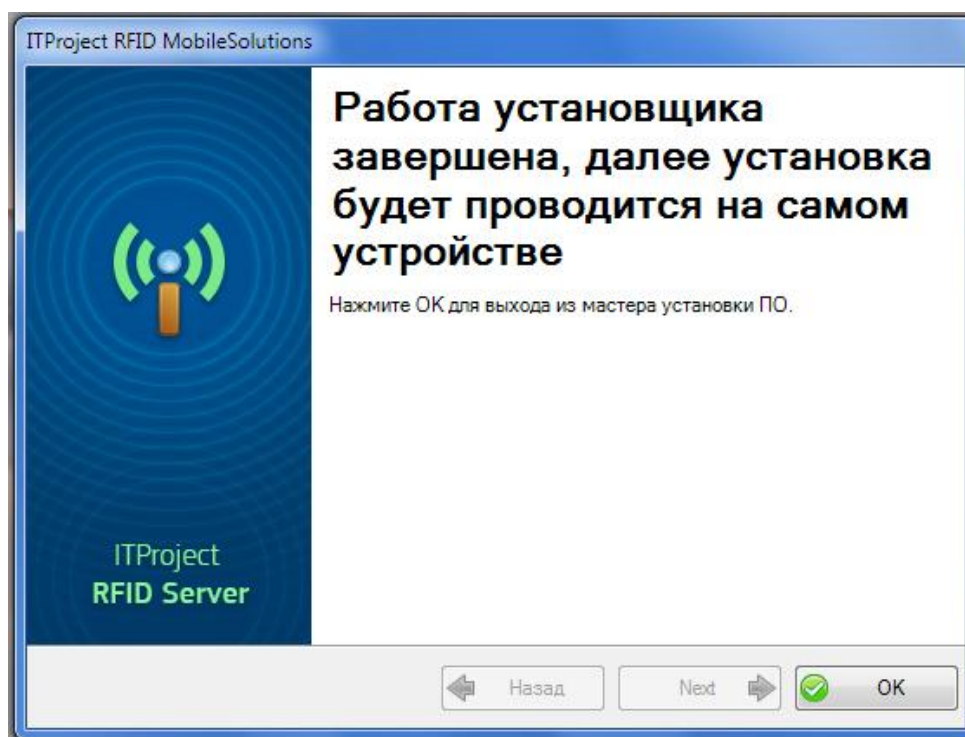
В зависимости от производителя считывателя, на рабочем месте пользователя или на экране мобильного RFID считывателя появиться окно для выбора места установки программы. Рекомендуется провести установку в каталоге отличном от «Оперативная память», т.к. данный раздел обнуляется при разрядке аккумулятора. Желательно сохранить в разделе «Application» или «Flash». Далее нажать «OK».





На экране мобильного RFID считывателя будут отображены дополнительные шаги, которые необходимо выполнить для завершения установки. Далее нажать «ОК».

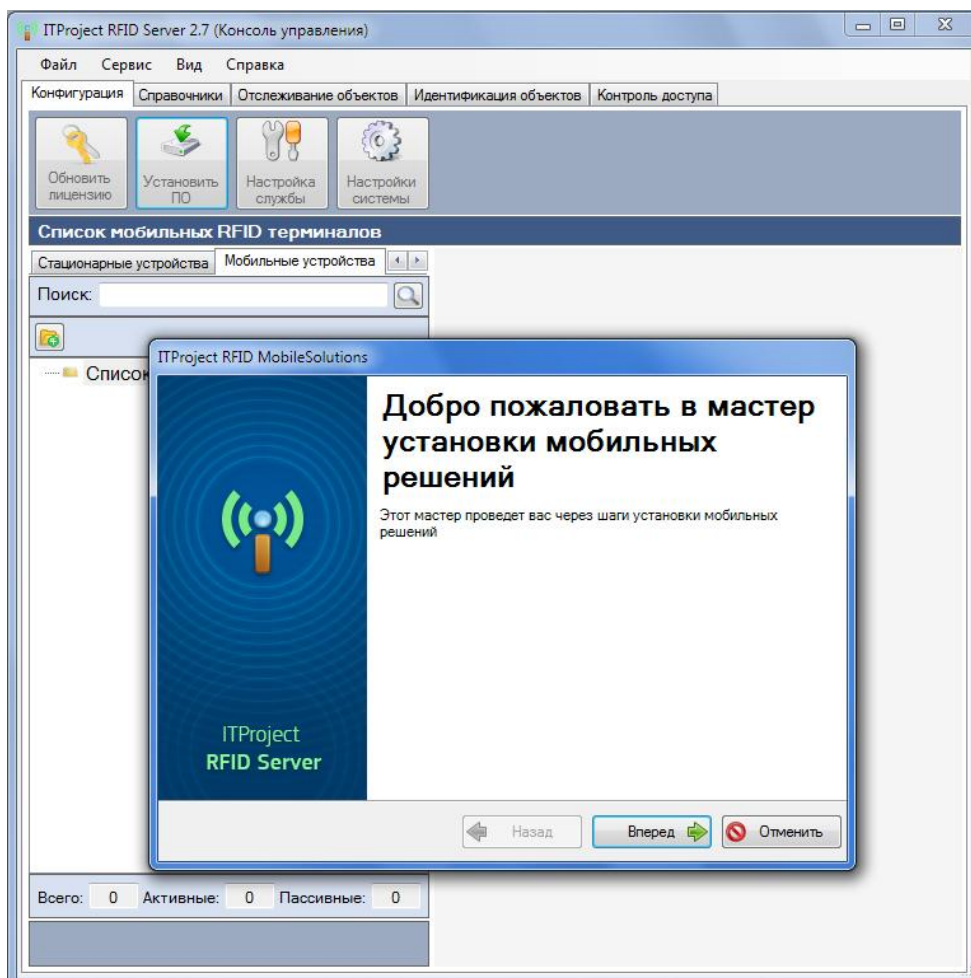




Затем закрыть окно установщика кнопкой «ОК».

3.3.2 Вариант установки мобильного решения через «ITProject RFID Server»

Запустите приложение «ITProject RFID Server». На вкладке «Конфигурация» выберите вкладку «Мобильные устройства» и нажмите кнопку «Установить ПО». Далее следуйте указаниям по установке.

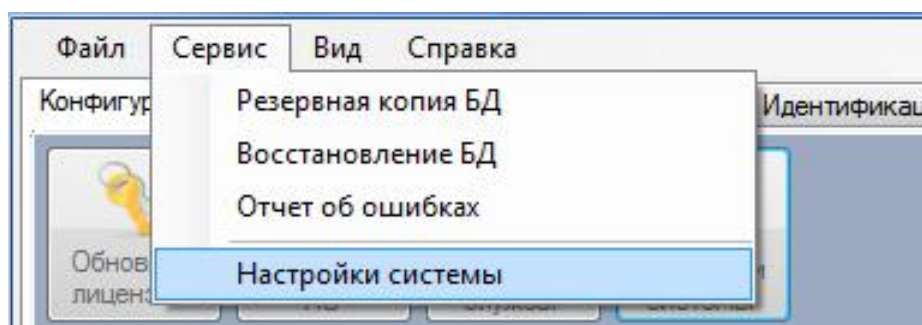


Процесс установки мобильного решения в данном варианте аналогичен процессу установки через «ITProject RFID Mobile Solutions» описанному в пункте 3.2.1.

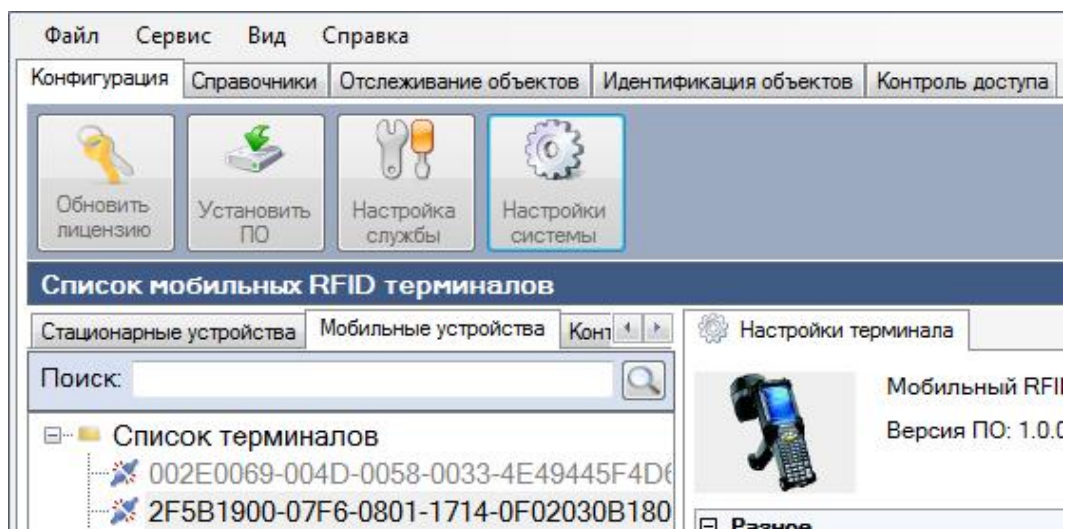
3.4 Настройки для мобильных решений в «ITProject RFID Server»

В платформе «ITProject RFID Server» имеется возможность задавать дополнительные настройки, которые изменяют функциональность RFID - системы при работе с объектами имущества. При синхронизации данных, указанные на сервере настройки передаются мобильным RFID считывателям.

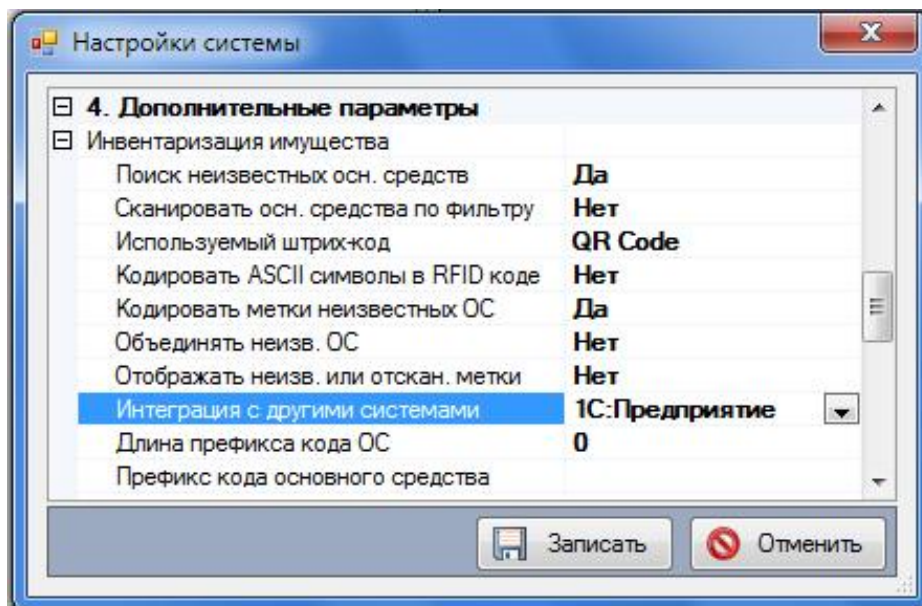
Для перехода к настройкам запустите приложение «ITProject RFID Server». В верхнем меню выберите «Сервис» -> «Настройки системы».



Или на вкладке «Конфигурация» нажмите кнопку «Настройки системы».



На экране отобразится окно с настройками системы. Настройки для мобильного приложения «ITProject RFID Mobile Inventory» находятся в разделе 4. Дополнительные параметры -> Инвентаризация имущества.



Дополнительные параметры для приложения «ITProject RFID Mobile Inventory»:

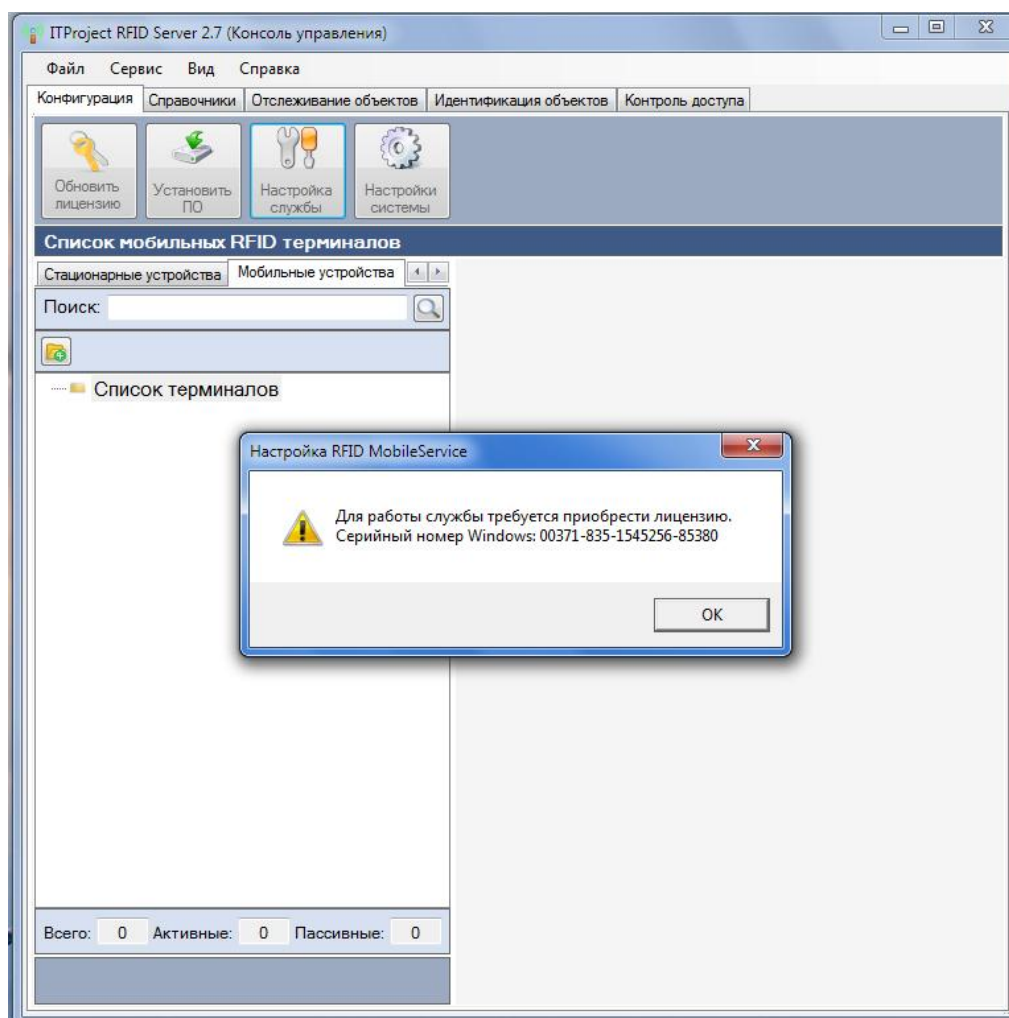
- **«Поиск неизвестных осн. средств»** - в случае выбора значения «Да», при поиске имущества на мобильном считывателе также будут отображаться EPC коды меток неизвестных системе основных средств;
- **«Сканировать осн. средства по фильтру»** - в случае выбора значения «Да», в документе будут отображаться основные средства строго соответствующие заданным параметрам документа. В случае выбора значения «Нет», в документе отобразятся все считанные основные средства, даже если они не соответствуют заданным параметрам документа;
- **«Используемый штрих-код»** - определяет формат используемых в системе штрих-кодов: «QR Code», «EAN 13», «Не используется». Изменение данного параметра не влияет на работу мобильного приложения;
- **«Кодировать ASCII символы в RFID коде»** - в случае использования «QR Code» в системе и выбора значения «Да» этого параметра, можно задавать инвентарные номера в буквенно-цифровом формате;

- **«Кодировать метки неизвестных ОС»** - в случае выбора значения «Да», можно будет кодировать при помощи мобильного считывателя RFID метки неизвестных основных средств;
- **«Объединять неизв. ОС»** - в случае выбора значения «Да», в документе или при поиске, неизвестные основные средства будут отображаться одной строкой, с возможностью перехода для детального просмотра.
- **«Отображать неизв. или отскан. метки»** - в случае выбора значения «Да», в документе будут отображаться серым цветом неизвестные или уже отсканированные основные средства;
- **«Интеграция с другими системами»** - данный параметр влияет на операции экспорта/импорта данных в другие системы. В случае выбора значения «1С: Предприятие» инвентаризационные ведомости будут выгружены на компьютер в формате 1С.

3.5 Настройка серверной службы «ITProject RFID Mobile Service» для синхронизации данных с мобильными RFID считывателями

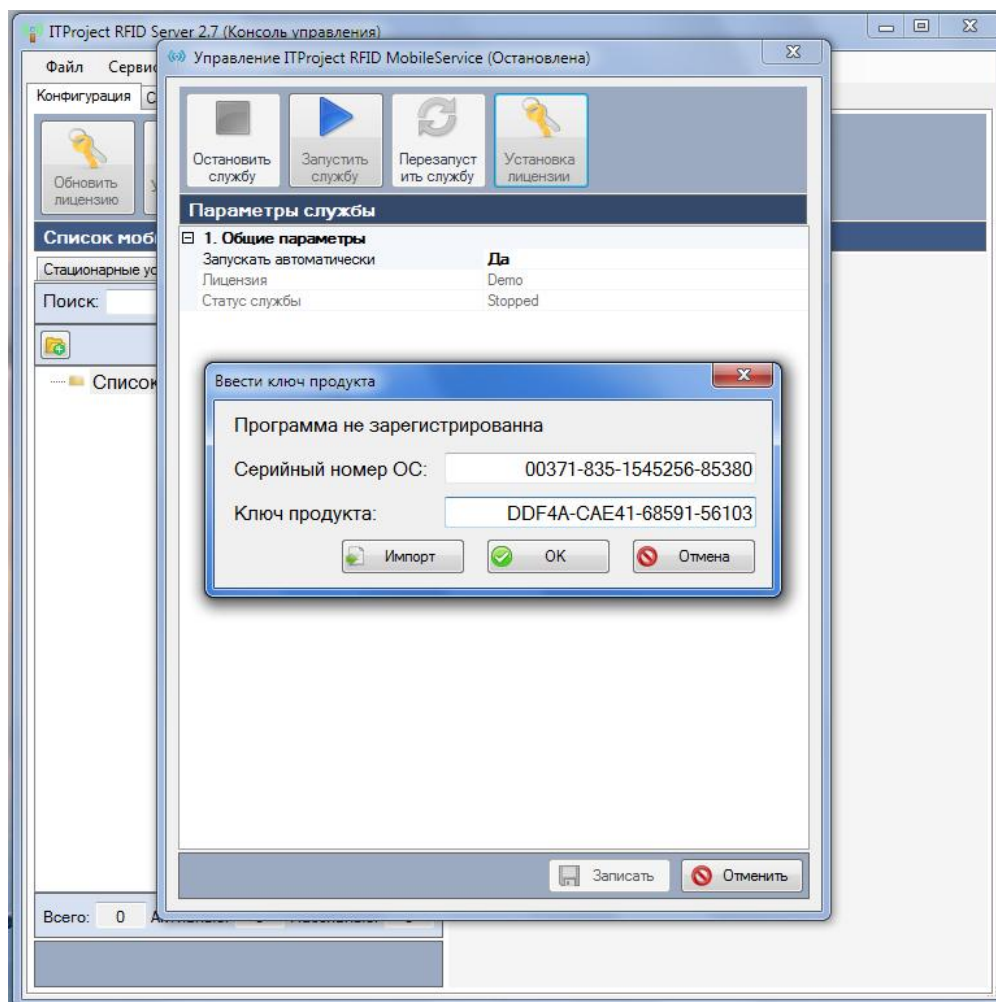
Серверная служба «ITProject RFID Mobile Service» предназначена для синхронизации данных между мобильными RFID считывателя и система типа 1C, SAP, Navision или любыми другими учетными системами.

Для вызова и настройки службы, на вкладке «Конфигурация» выберите вкладку «Мобильные устройства» и нажмите кнопку «Настройка службы». Также можно вызвать службу через верхнее меню: Сервис -> Системные службы -> ITProject RFID MobileService. Если служба не лицензирована на экране появится сообщение с серийным номером, который необходимо выслать разработчику для генерации файла с лицензией.

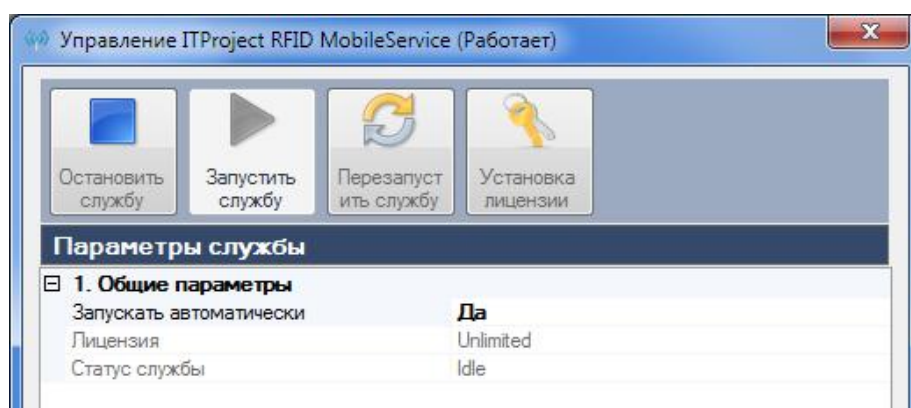


Далее нажмите «ОК».

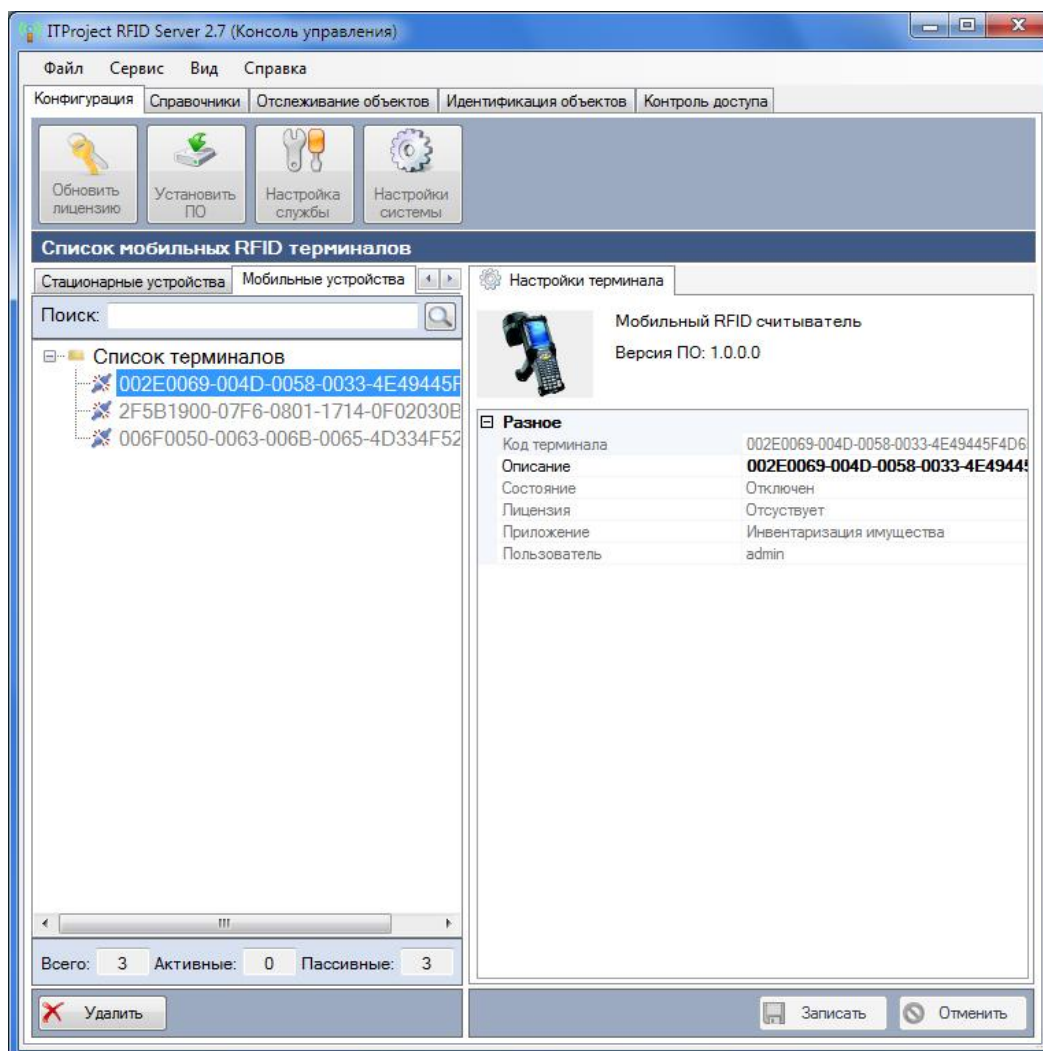
На экране появится окно для управления службой «ITProject RFID Mobile Service». Нажмите кнопку «Установка лицензии» и введите ключ полученный от разработчика программы. Далее нажмите «ОК».



В случае успешного лицензирования службы нажмите кнопку «Запустить службу». Статус службы должен измениться на «Idle» в заголовке отобразиться «Работает».



После успешного запуска службы, информация о синхронизации данных с мобильными RFID считывателями будет отображаться в приложении «ITProject RFID Server» в разделе «Конфигурация» на вкладке «Мобильные устройства».



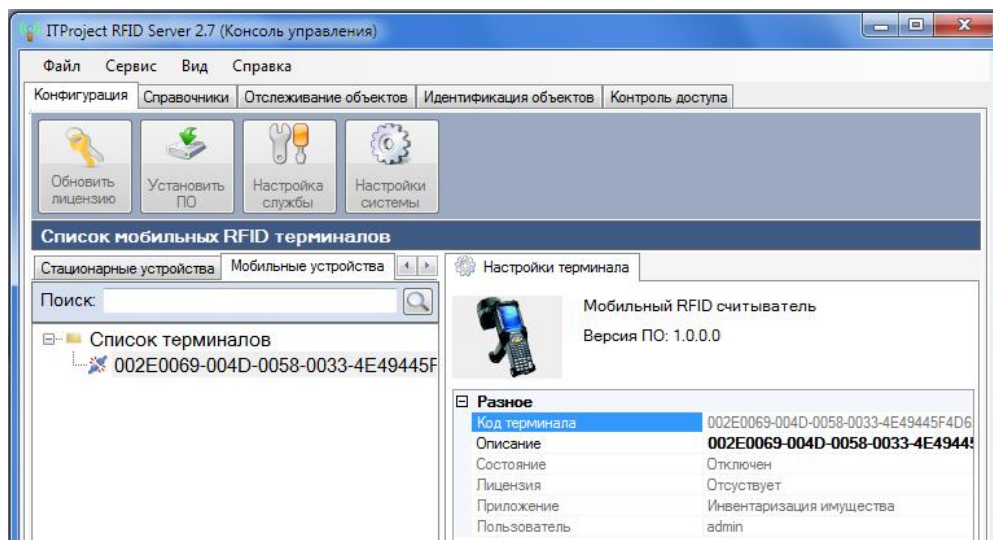
4. Лицензирование и ограничение демоверсии

Для использования программы «ITProject RFID Mobile Inventory» необходима лицензия.

Лицензия представляет собой файл (license-0000-0000.lic), который необходимо расположить в каталоге программы на мобильном RFID считывателе. Если лицензия отсутствует, то при запуске программа выводит серийный номер на основании которого при покупке программы генерируется файл лицензии. При отсутствии лицензии программа работает в демо-режиме (с ограничениями):

- Можно использовать **не более 10 позиций в справочнике** «Основные средства»;
- Создавать, редактировать **не более 1 документа**.

Наиболее простой способ получения серийного номера – синхронизировать мобильный RFID считыватель с приложением «ITProject RFID Server». После удачной синхронизации на вкладке «Мобильные устройства» в разделе «Конфигурация» появится серийный номер устройства, который необходимо отправить разработчику для генерации лицензии.



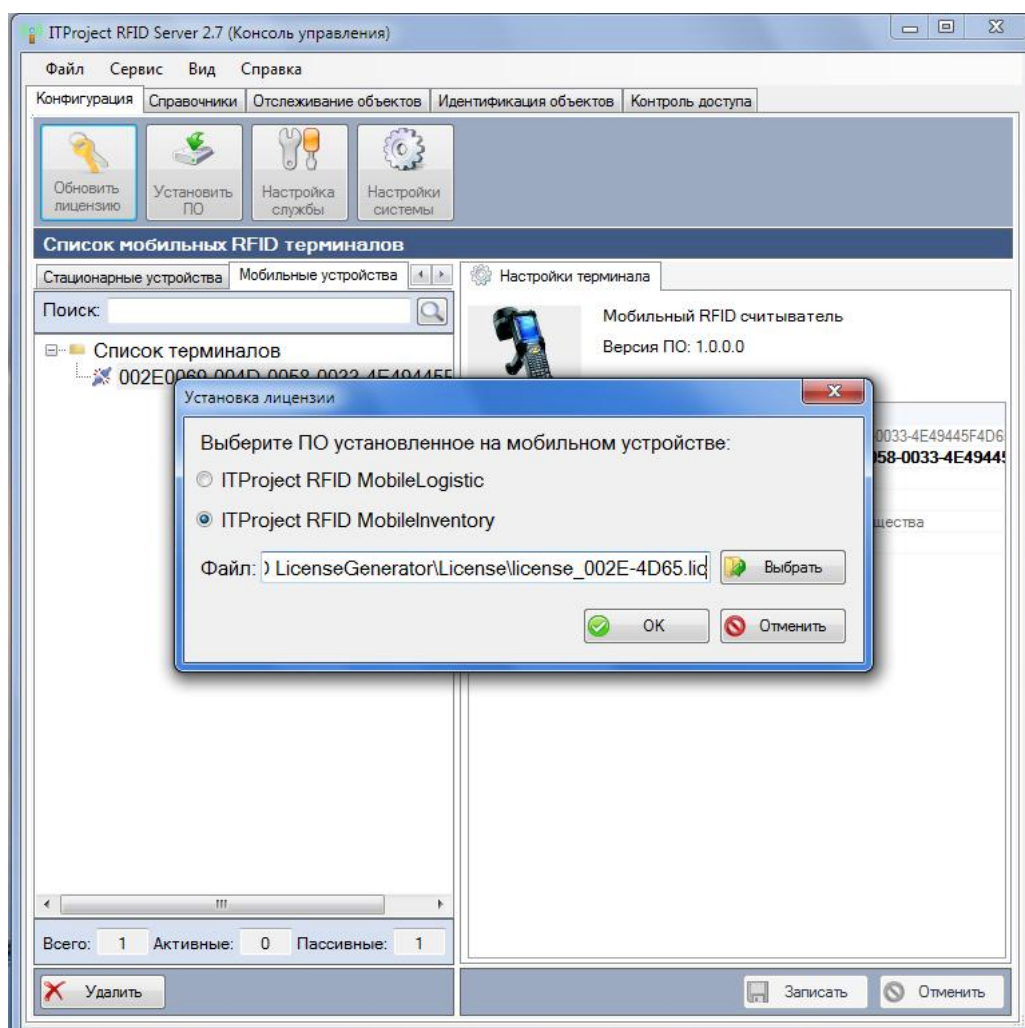
Другой вариант, переписать или выслать фотографию серийного номера после первого запуска программы.

4.1 Установка файла с лицензией на мобильный RFID считыватель

Для установки файла с лицензией на мобильный RFID считыватель вы можете использовать одно из двух приложений «ITProject RFID Server» или «ITProject RFID Mobile Solutions».

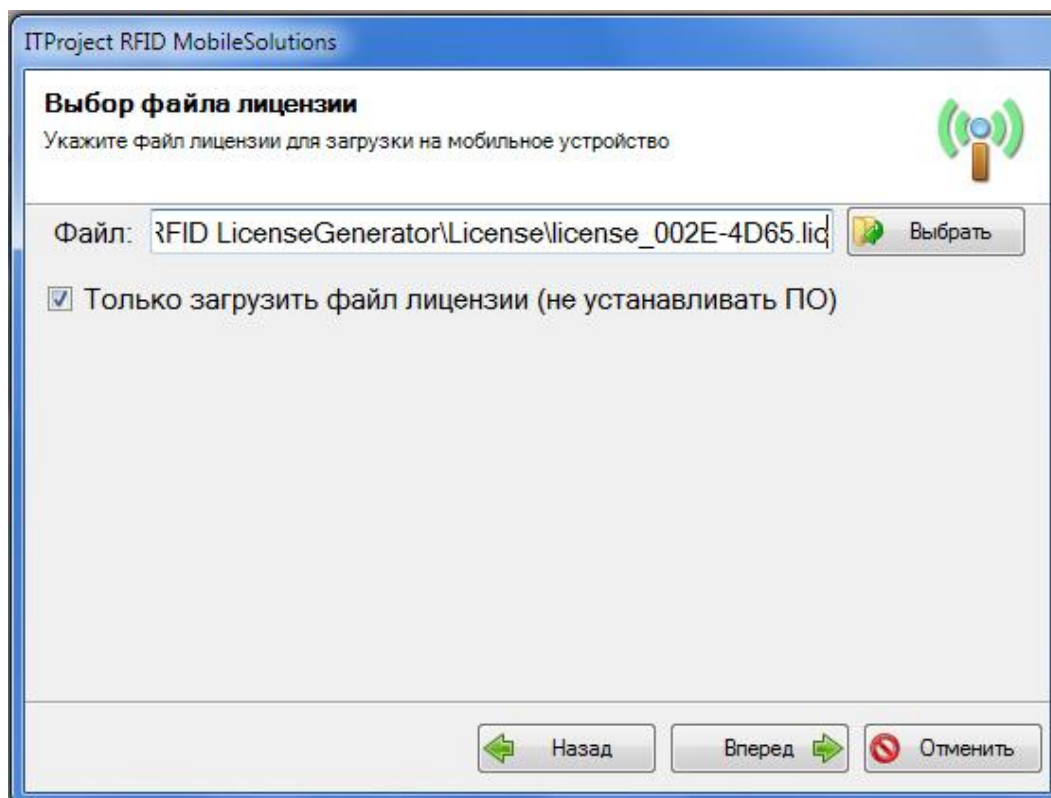
4.1.1 Вариант установки через «ITProject RFID Server»

Для передачи полученного от разработчика файла с лицензией на RFID считыватель используйте приложение «ITProject RFID Server». В разделе «Конфигурация» на вкладке «Мобильные устройства», выберите мобильный считыватель и нажмите на кнопку «Обновить лицензию». Далее выберите мобильное решение для лицензирования, в нашем случае «ITProject RFID Mobile Inventory» и нажмите «ОК».



4.1.2 Вариант установки через «ITProject RFID Mobile Solutions»

Запустите приложение «ITProject RFID Mobile Solutions», перейдите в раздел «Выбор файла лицензии», предварительно указав для какого мобильного решения вы будете устанавливать лицензию. Выберите файл с лицензией и нажмите кнопку «Вперед».



4.2 Настройка первого запуска мобильного приложения

При первом запуске программы будет показано окно создания БД приложения, если программа не обнаружила файл базы данных по адресу, указанному в настройках (по умолчанию – по пути установки самого приложения)

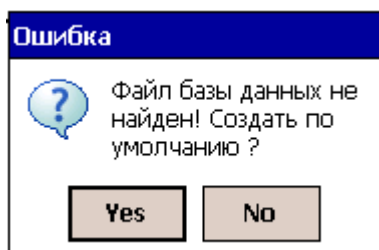


рис 1. Диалог подтверждения создания БД

Приложение не может функционировать без БД, поэтому при отказе будет автоматически закрыто.

По умолчанию приложение не содержит лицензии и работает в демо-режиме.

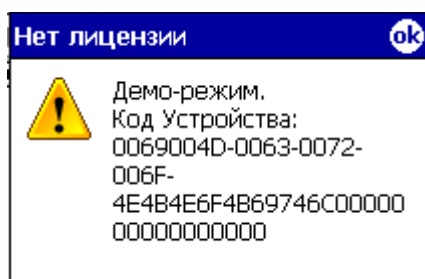


рис 2. Диалог отсутствия лицензии

Для продолжения работы нажмите «ОК».

5. Описание мобильного приложения «ITProject RFID Mobile Inventory»

5.1 Окно авторизации

В окне авторизации необходимо ввести ЛОГИН и ПАРОЛЬ, по умолчанию admin/admin и подтвердить ввод нажав на кнопку 1. В случае успешной авторизации вы перейдете в главное окно мобильного приложения «ITProject RFID Mobile Inventory».

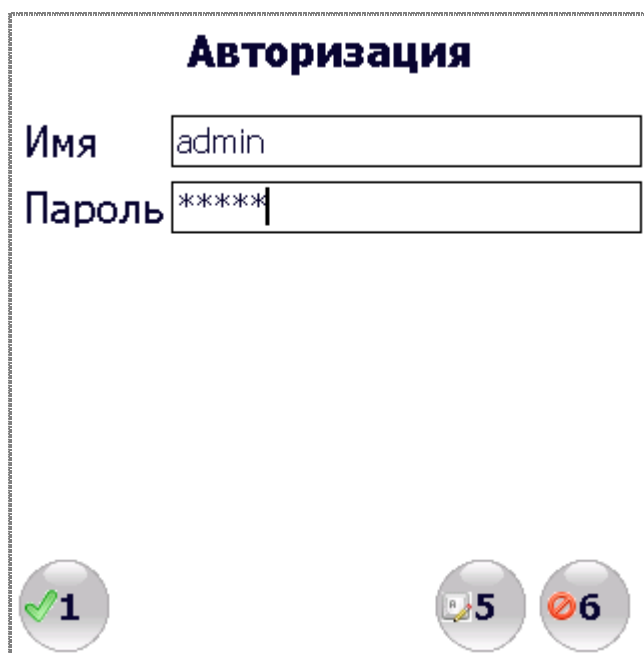


рис 3. Окно авторизации

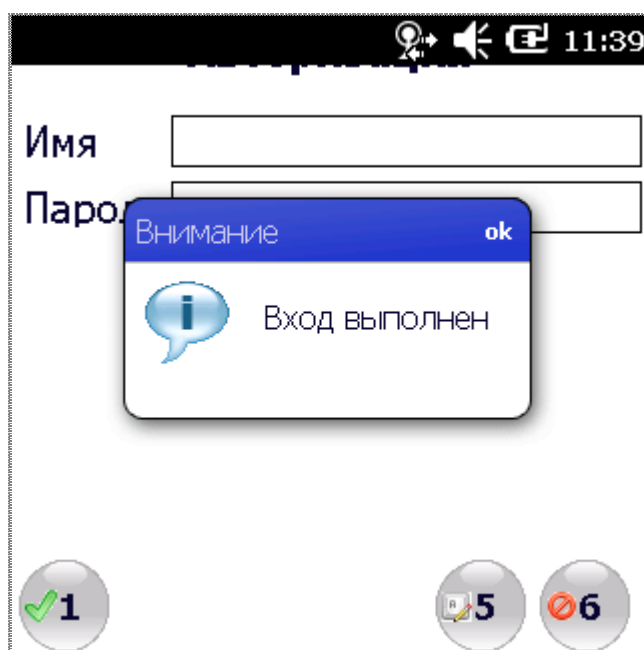


рис 4. Окно авторизации

5.2 Главное окно

Главное окно мобильного приложения «ITProject RFID Mobile Inventory» предназначено для перехода в необходимый режим работы, который обеспечивает определенную программой функциональность.

Примечание. Все кнопки перехода дублируются нажатиями обычных кнопок терминала.

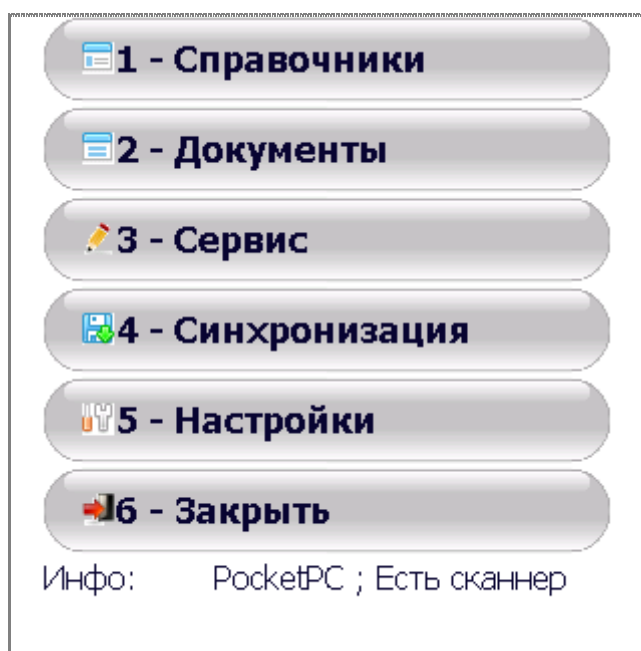


рис 5. Главное меню

Содержит следующие элементы:

1. **Справочники** – это базовые таблицы данных программы, на основании которых производится работа с документами. При нажатии на кнопку «Справочники» происходит открытие окна для выбора справочника для работы.
2. **Документы** – при нажатии на кнопку «Документы» происходит открытие журнала документов с возможностью создания, редактирования и удаления документов. В этом режиме также доступна фильтрация документов.
3. **Сервис** – при нажатии на кнопку «Сервис» происходит переход к сервисным функциям системы т.к. как кодированием RFID меток и поиск RFID меток.

4. **Синхронизация** – при нажатии на кнопку «Синхронизация» происходит установка соединения с «Мобильным Сервером» для обмена данными.
5. **Настройки** – при нажатии на кнопку «Настройки» происходит переход в окно настроек программы.
6. **Закреть** – закрытие программы.

Из главного окна можно перейти к окну настроек программы, окну обмена данными, используемым в программе справочникам, просмотру выполненных документов, сервисным функциям, а также быстро создать документ для его выполнения.

5.3 Справочники

Справочники в мобильном приложении «ITProject RFID Mobile Inventory» предназначены для хранения списков однородных элементов данных, выгруженных из источника данных (1С, SAP, Microsoft Navision или других систем). При помощи справочников организуется ввод информации в документы, а также ее просмотр. Это базовые данные программы, на основании которых производится работа с документами.

Примечание. Все кнопки перехода дублируются нажатиями обычных кнопок терминала.

Для перехода к режиму работы со справочниками нажмите на **Кнопку 1** (рис.5) в главном меню программы.



рис 6. Справочники




В базовой конфигурации доступны следующие справочники:

1. **Валюты** – список заданных валют для оценки имущества
2. **Ответственные лица** – список лиц, ответственных за учет имущества организации
3. **Местоположения** – список местоположений имущества в организации
4. **Основные средства** – список основных средств/имущества организации

Кнопка 5 осуществляет возврат в Главное Меню.

Примечание. Данные справочников выгружаются из текущего источника данных и не доступны для изменения.

Для справочников, поддерживающих иерархическое отображение доступны следующие действия:

- При щелчке по значку «Категория»  - выбранная категория будет открыта
- При щелчке по строке со значком «Элемент»  (в любом поле кроме значка) - выбранный элемент будет открыт в виде карты, если для элемента существует карта.
- При щелчке по значку «Переход вверх»  - будет произведен выход из текущей категории, или ничего (если выбор находится в корневой категории)

Для справочников, поддерживающих поиск, при нажатии клавиши 2 будет показано окно поиска:

- В поле «Поиск по» указывается необходимое поле для поиска
- В поле ввода указываются искомые данные (если оставлена пустая строка, то будут выведены все не пустые результаты по указанному полю)
- **Кнопка 2** – осуществляет поиск по заданным критериям. Все совпадения будут выведены в таблице поиска
- После фильтрации можно выбрать интересующий объект – он будет выделенным в таблице
- **Кнопка 1** – осуществляет фильтрацию по выбранному элементу (если элемент не задан, то все фильтры будут сброшены)
- **Кнопка 5** – показывает экранную клавиатуру.
- **Кнопка 6** – отменяет диалог поиска

5.3.1 Валюты

В данном справочнике хранятся данные о валютах в которых оценивается имущество организации.

Валюты (3)	Страница 1/1
Наименование	
руб	
USD	
EUR	

← 1

рис 7. Валюты

Кнопка 1 – осуществляет выход из данного диалога и возврат в меню выбора справочников.

5.3.2 Ответственные лица

В данном справочнике хранятся данные об ответственных лицах организации, ФИО и занимаемая должность.

Отв. лица (6) Страница 1/1

Код	Ф.И.О.	Должность
1	Петров	Главный инженер
2	Васильев	Начальник производства
3	Гончаро	Сервисный инженер
4	Бучнева	Бухгалтер
5	Столыпи	Ведущий менеджер
6	Уголев	Разработчик

1 2

рис 8. Ответственные лица

Поиск отв. лиц

Поиск

Коду
Ф.И.О.
Ф.И.О.

Код	Ф.И.О.
1	Петров А.В.
2	Васильев Д.К.
3	Гончаров А.В.
4	Бучнева О.П.
5	Столыпин М.А.
6	Уголев С.Н.

1 2 5 6

рис 9. Ответственные лица - Поиск

Поиск по **Кнопке 2** (рис. 8) производится по следующим показателям:

- Код ответственного лица
- ФИО ответственного лица

Кнопка 2 (рис. 9) – осуществляет поиск по заданным критериям. Все совпадения будут выведены в таблице поиска

Кнопка 5 (рис. 9) – показывает экранную клавиатуру.

Кнопка 6 (рис. 9) – осуществляет выход из данного диалога и возврат в меню выбора справочников.

5.3.3 Местоположения

В данном справочнике хранятся данные о функциональных подразделениях организации, ФИО и занимаемая должность.

Подразделения организованы в иерархическом виде.

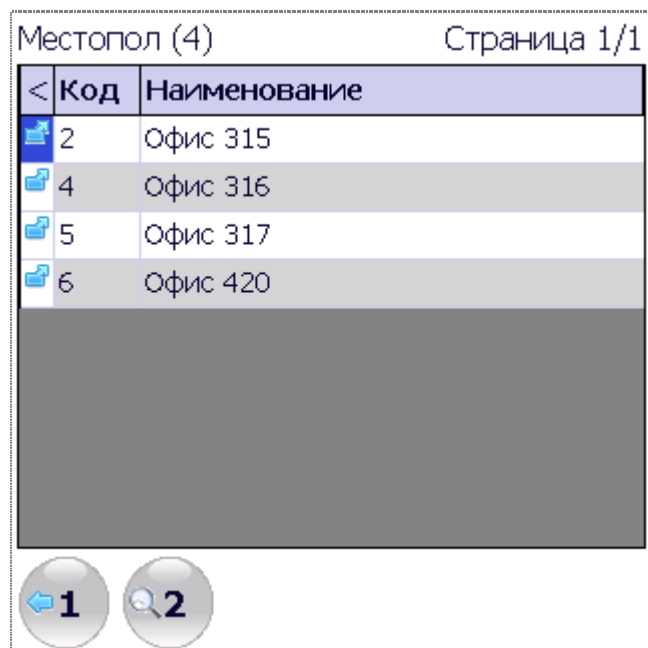


рис 10. Подразделения

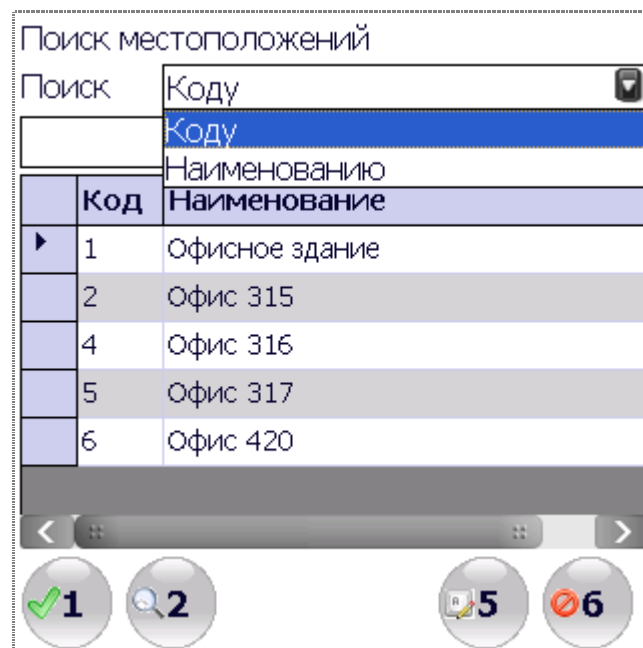


рис 11. Подразделения - Поиск

Поиск по **Кнопке 2** (рис. 10) производится по следующим показателям:

- Код подразделения
- Описание подразделения

Кнопка 2 (рис. 11) – осуществляет поиск по заданным критериям. Все совпадения будут выведены в таблице поиска

Кнопка 5 (рис. 11) – показывает экранную клавиатуру.

Кнопка 6 (рис. 11) – осуществляет выход из данного диалога и возврат в меню выбора справочников.

5.3.4 Основные средства

В данном справочнике хранятся данные об основных средствах организации, ФИО ответственного лица, наименование подразделения, за которым закреплено выбранное средство.

Осн. средства (7) Страница 1/1

<	Код	Наименование	Цена	Учет. кол-во
	1	Стул офисный	0.0	1
	2	Монитор ACER	0.0	1
	3	Стол	0.0	1
	4	Стол	0.0	1
	5	Диван черный	0.0	2
	6	Диван	0.0	1
	7	Компьютеры		(null)

Навигационные кнопки: 1 (назад), 2 (фильтр), 3 (карточка)

рис 12. Основные средства

Наименование:

Отв. лицо:

Книга ОС:

Местопол:

Наличие:

Навигационные кнопки: 1 (галочка), 2 (фильтр), 5 (клавиатура), 6 (выход)

рис 13. Основные средства - Фильтр

Можно установить фильтр нажав **Кнопка 2** (рис. 12) по следующим показателям:

- Наименование
- ФИО ответственного лица
- Местоположение
- Книга ОС

Кнопка 5 (рис. 13) – показывает экранную клавиатуру.

Кнопка 6 (рис. 13) – осуществляет выход из данного диалога и возврат в меню выбора справочников.

При нажатии на **Кнопку 3** (рис. 12) открывается карточка основного средства
“АйТиПроект – программные решения” тел: **228-04-80** E-mail: order@itproject.ru сайт : www.itproject.ru

Основное средство №6

Наим.:

Уч. кол-во:

Информация | Данные

рис 14. Карточка основного средства

Инв. номера (1) Страница 1/1

х-код	Местоположение	Ответственный
309	Офис 316	Петров А.В.

Информация | Данные

рис 15. Карточка основного средства

Нажав **Кнопка 1** (рис. 14, 15) – осуществляет выход из данного диалога и возврат к данным справочника.

Поиск по **Кнопке 2** (рис. 15) производится по следующим показателям:

- Код ОС
- Инвентарный номер
- Код RFID метки
- Штрих-код

5.4 Документы

Документы в мобильном приложении «ITProject RFID Mobile Inventory» предназначены для хранения списков однородных элементов данных, полученных при проведении инвентаризации. При синхронизации документы выгружаются в другие системы учета (1С, SAP, Microsoft Navision или других систем) для последующей обработки и учета.

Примечание. Все кнопки перехода дублируются нажатиями обычных кнопок терминала.

Для перехода к режиму работы с документами нажмите на **Кнопку 2** (рис.5) в главном меню программы.

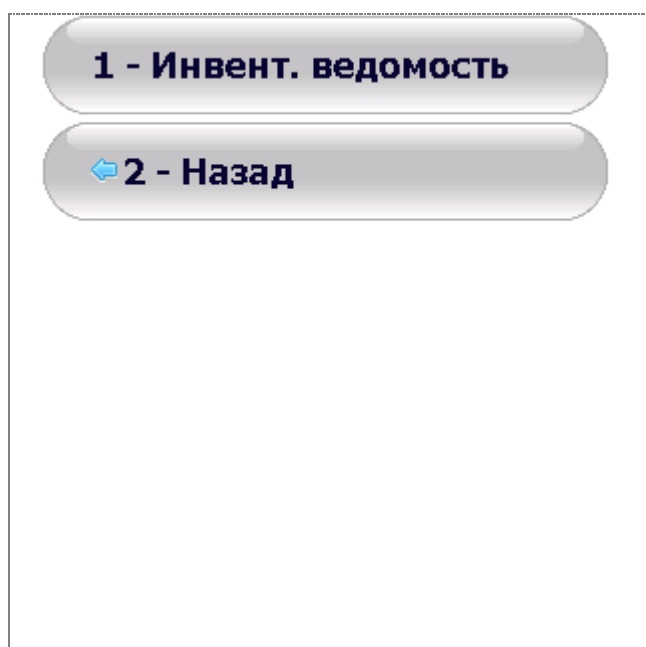


рис 16. Список документов

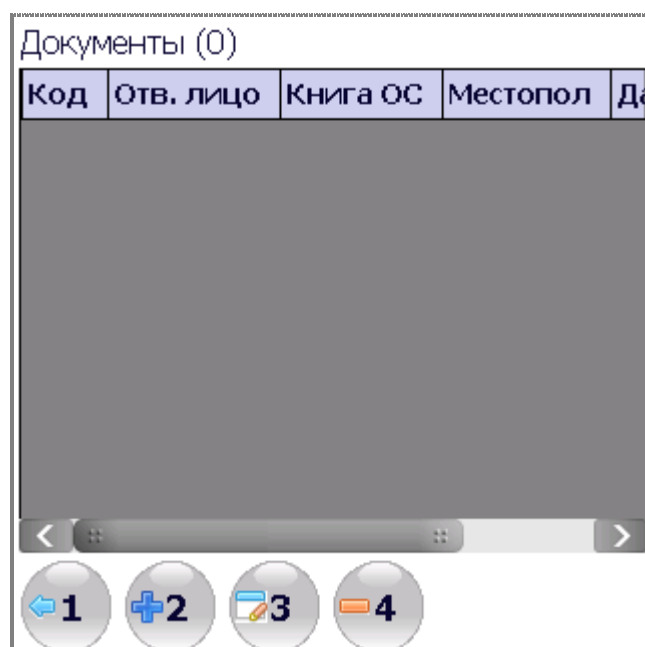


рис 17. Журнал документов «Инвентаризация»

Каждый документ представляет совокупность реквизитов и позиций наименований.

Кнопки:

1. Возврат в Главное меню.
2. Создание нового документа.
3. Редактирование выбранного документа.
4. Удаление выбранного документа с подтверждающим окном.

5.4.1 Создание нового документа

Для создания нового документа нажмите **Кнопку 2** в окне журнала документов «Инвентаризация» (рис.17).

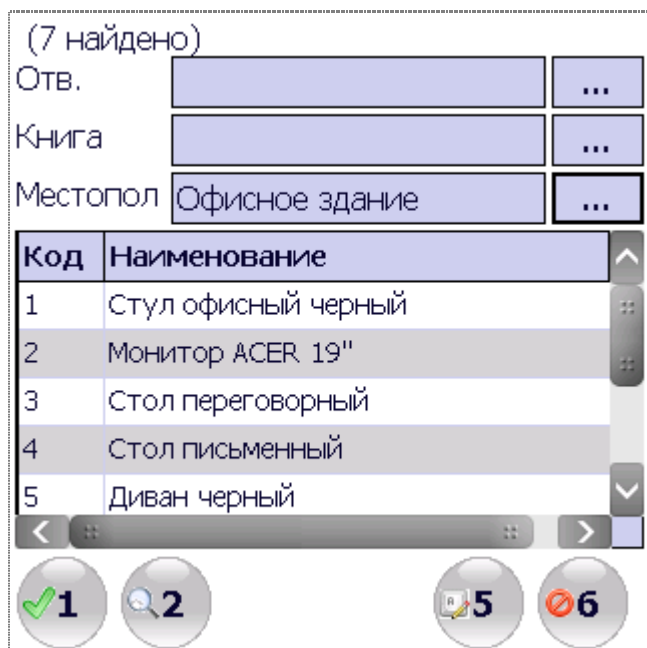


рис 18. Фильтр документа

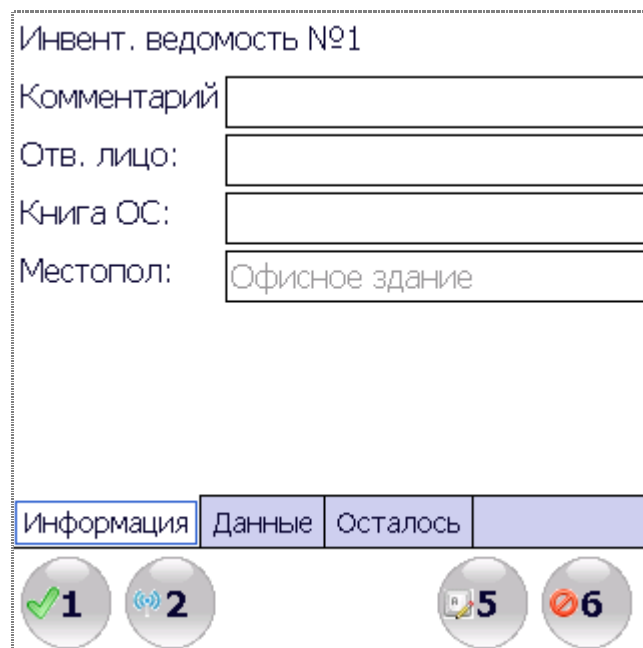


рис 19. Реквизиты документа

Для создаваемого документа вы можете задать фильтр (рис. 18) для отбора основных средств, которые будут участвовать в процессе инвентаризации:

- ФИО ответственного лица
- В поле «Местоположение» указывается, для какого функционального подразделения организации производится инвентаризация основных средств.
- Книга ОС

Кнопка 1 (рис. 18) – Создает документ с заданными параметрами фильтра

Кнопка 2 (рис. 18) – осуществляет поиск по заданным критериям. Все совпадения будут выведены в таблице поиска

Кнопка 5 (рис. 18) – показывает экранную клавиатуру.

Кнопка 6 (рис. 18) – осуществляет выход из данного диалога и возврат в журнал документов.

В реквизитах созданного документа (рис. 19), на вкладке «Информация», отображаются параметры фильтра и поле «Комментарий», где указываются дополнительные пояснения к документу. Для ввода информации в поле «Комментарий» используйте экранную клавиатуру или кнопки мобильного RFID считывателя.

На вкладке «Данные» (рис. 20) отображаются найденные в процессе инвентаризации объекты имущества.

На вкладке «Осталось» (рис. 21) отображаются объекты имущества, которые соответствуют параметрам фильтра документа, но ещё не найдены в процессе инвентаризации.

Отсканиров. ОС (3) Страница 1/1

Код	Наименование	Учет. кол-во	Факт.
1	Стул офисный	1	1
4	Стол	1	1
5	Диван черный	2	1

Информация Данные Осталось

1 2 3 4 5 6

рис 20. Данные документа

Оставшиеся ОС (4) Страница 1/1

Код	Наименование	Учет. кол-во	Факт.
2	Монитор ACER	1	0
3	Стол	1	0
5	Диван черный	2	1
6	Диван	1	0

Информация Данные Осталось

1 2 5 6

рис 21. Ненайденные объекты

Кнопка 1 (рис. 20) – сохраняет документ

Кнопка 2 (рис. 20) – управление мощностью антенны RFID считывателя или переключение считывателя в режим работы по Штрих-коду.

Кнопка 3 (рис. 20) – удаляет позицию в документе.

Кнопка 4 (рис. 20) – поиск основных средств в документе

Кнопка 5 (рис. 20) – показывает экранную клавиатуру.

Кнопка 6 (рис. 20) – осуществляет выход из данного диалога и возврат в журнал документов.

5.4.1.2 Поиск данных в документе

Во время проведения инвентаризации, количество позиций в документе может быть очень большим, поэтому для удобного просмотра и понимания какие объекты имущества были найдены можно воспользоваться поиском, нажав **Кнопку 4** в окне документе (рис. 22).

Отсканиров. ОС (3) Страница 1/1

Код	Наименование	Учет. кол-во	Факт.
1	Стул офисный	1	1
4	Стол	1	1
5	Диван черный	2	1

Информация Данные Осталось

1 2 3 4 5 6

рис 22. Данные документа

(1 найдено)

Наимен.:

Отв. ...

Книга ...

Местопол ...

Код	Наименование
5	Диван черный

1 5 6

рис 23. Поиск объекты

Поиск по **Кнопке 4** (рис. 22) производится по следующим показателям:

- ФИО ответственного лица
- В поле «Местоположение» указывается, для какого функционального подразделения организации производится инвентаризация основных средств.
- Книга ОС

Кнопка 1 (рис. 23) – осуществляет поиск по заданным критериям. Все совпадения будут выведены в таблице поиска

Кнопка 5 (рис. 23) – показывает экранную клавиатуру.

Кнопка 6 (рис. 23) – осуществляет выход из данного диалога и возврат в документ.

5.4.1.2 Изменения настроек считывателя в документе

Во время проведения инвентаризации иногда бывает удобно уменьшать или увеличивать мощность антенны RFID считывателя или перейти в режим сканирования основных средств по Штрих-коду. Нажмите **Кнопку 2** в окне документа (рис. 24) для изменения настроек считывателя.

Отсканиров. ОС (3) Страница 1/1

Код	Наименование	Учет. кол-во	Факт.
1	Стул офисный	1	1
4	Стол	1	1
5	Диван черный	2	1

Информация **Данные** Осталось

1 2 3 4 5 6

рис 24. Данные документа

Настройка считывателя:

Исп. штрих-код:

Мощн. ант. (100%):

1 6

рис 25. Режимы сканирования

По умолчанию мощность антенны RFID считывателя установлена на 100% мощности, в случае необходимости вы можете её изменить, двигая ползунок влево или вправо для установления требуемого параметра мощности.

Если вам необходимо начать сканировать основные средства с помощью сканера Штрих-кода, нужно отключить RFID модуль, установив флажок напротив значения «Исп. Штрих код». Для включения RFID модуля, снимите флажок.

Кнопка 1 (рис. 25) – применить настройки считывателя

Кнопка 6 (рис. 25) – осуществляет выход из данного диалога и возврат в документ.

5.4.2 Редактирование и удаление выбранного документа

Для редактирования выбранного документа нажмите **Кнопку 3** в окне журнала документов «Инвентаризация» (рис.17).

Для удаления выбранного документа нажмите **Кнопку 4** в окне журнала документов «Инвентаризация» (рис.17). Нажмите кнопку «Yes» для подтверждения удаления документа.

Инвент. ведомость №1

Комментарий:

Отв. лицо:

Книга ОС:

Местопол:

Дата:

Информация	Данные	Осталось
------------	--------	----------

1 2 5 6

рис 26. Редактирование документа

Документы (1) Страница 1/1

Код	Отв. лицо	Книга ОС	Местопол	Д
1	Бучнева		Офис 315	21

Удаление

? Удалить документ №1 (ОС) и все данные?

Yes No

1 2 3 4

рис 27. Удаление документа

5.4.3 Ограничение демо лицензии в документе

Демо лицензия ограничивает число создаваемых документов и при попытке добавления документа сверх указанного предела, будет выведено сообщение об ограничении лицензии.

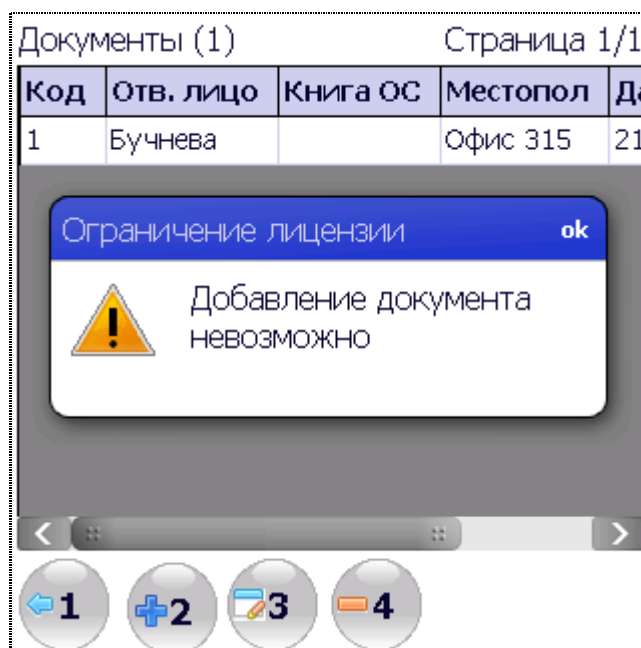


рис 28. Документы: Ограничение лицензии

5.5 Сервис

Нажав на **Кнопку 3** главного меню приложения (рис. 5), вы перейдете в раздел сервисных функций, которые расширяют функциональность мобильного решения «ITProject RFID Mobile Inventory». В данном разделе вы найдете такие удобные функции как «Кодирование RFID меток», «Поиск RFID меток», «Проверка RFID меток».



рис 29. Сервис

5.5.1 Кодирование RFID меток

Нажав на **Кнопку 1** окна «Сервис» (рис. 29), вы перейдете в окно кодирования RFID меток (рис. 30,31). Кодировка RFID меток представляет собой простой циклический процесс, первым нажатием на кнопку считывателя вы считываете штрих-код с объекта учета, вторым нажатием записывает в RFID метку считанный штрих-код. В случае, если штрих-код был прочитан неверно, нажмите кнопку «Отмена» и считайте новый штрих-код.

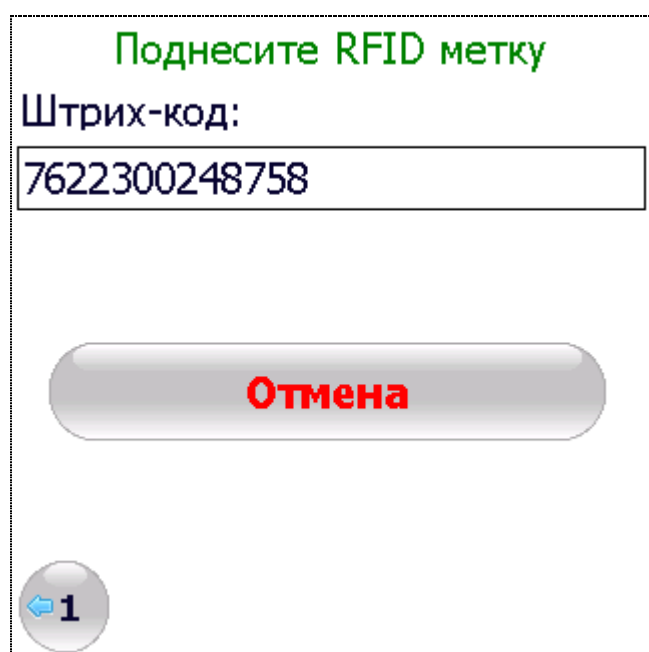


рис 30. Кодирование RFID меток по Штрих-коду

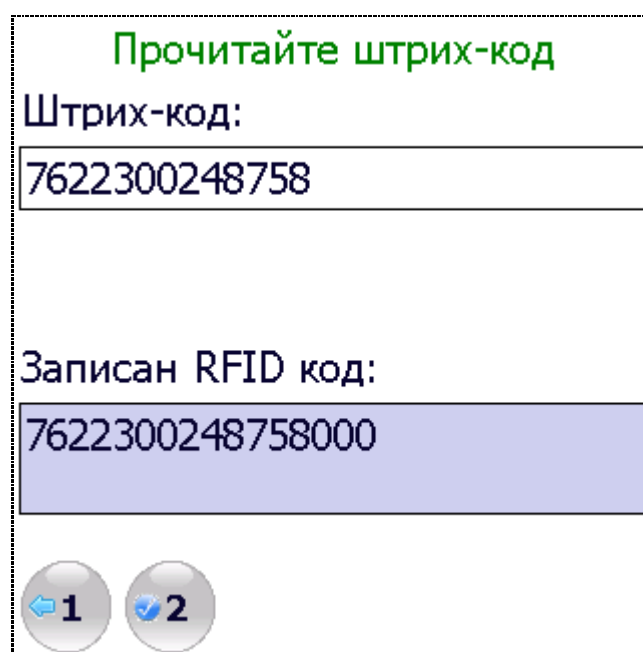


рис 31. Кодирование RFID меток по Штрих-коду

Кнопка 1 (рис. 30) – осуществляет выход из данного диалога и возврат в окно «Сервис»

Кнопка 2 (рис. 31) – осуществляет переход к окну «Проверка меток» (см. пункт 5.5.3)

5.5.2 Поиск объектов имущества

Нажав на **Кнопку 2** окна «Сервис» (рис. 29), вы перейдете в окно поиска. Осуществить поиск конкретного основного средства можно в одном из двух режимов, по EPC коду метки или выбрав основное средство из справочника. Указав код метки или выбрав основное средство, необходимо нажать на кнопку считывателя. На экране отобразится диаграмма, которая будет больше окрашиваться по мере приближения считывателя к объекту или наоборот менее окрашиваться по мере удаления считывателя от объекта. Также будет происходить усиление звукового сигнала по мере приближения считывателя к объекту, или уменьшение звукового сигнала по мере удаления считывателя от объекта.

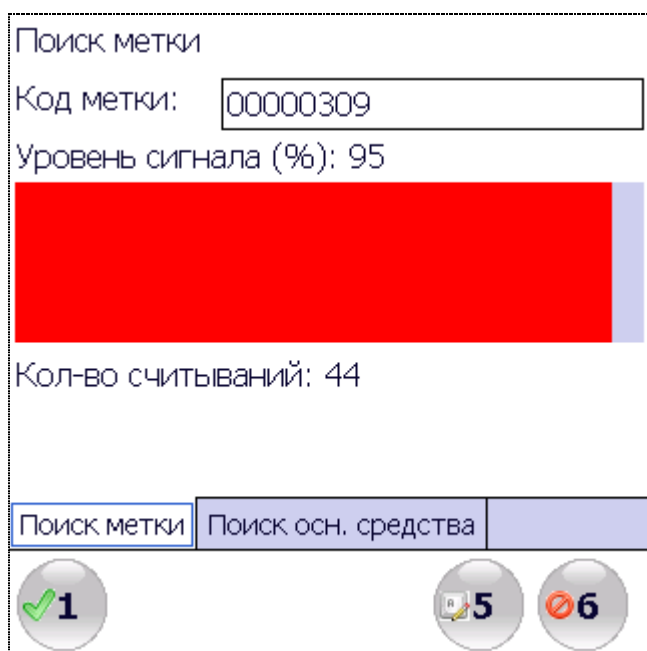


рис 32. Поиск по EPC коду метки

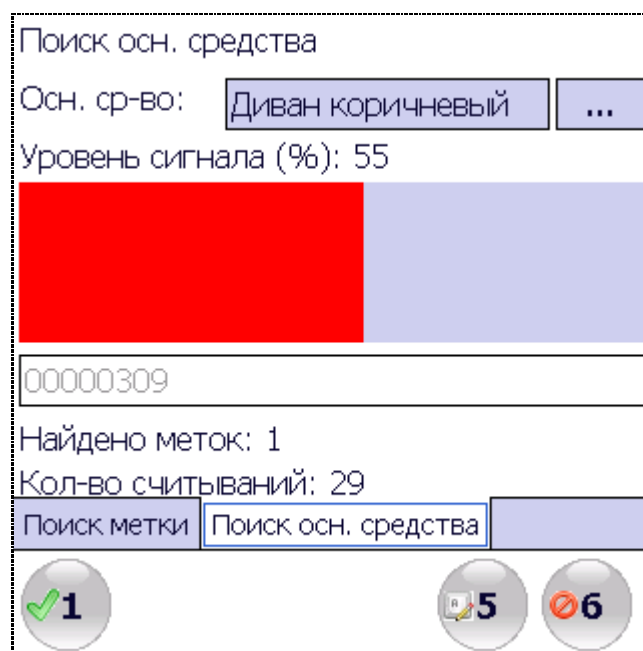


рис 33. Поиск по основному средству

Кнопка 1 (рис. 32) – осуществляет выход из данного диалога и возврат в окно «Сервис».

Кнопка 5 (рис. 32) – показывает экранную клавиатуру.

Кнопка 6 (рис. 32) – осуществляет выход из данного диалога и возврат в окно «Сервис».

5.5.3 Проверка правильности кодирования RFID меток и их привязки к объектам имущества

Для инвентаризации имущества необходимо, чтобы все RFID метки были правильно закодированы, в противном случае итоговые данные будут не верны.

Нажав на **Кнопку 3** окна «Сервис» (рис. 29), вы перейдете в окно проверки закодированных RFID меток и правильности их привязки к основным средствам.

К примеру, вы закодировали 10 шт. RFID меток и привязали их к основным средствам. В процесс считывания меток мы видим в таблице (рис. 34), что найдено только 3 шт. основных средств, остальные определились как «Неизвестные ОС». Из этого следует, что 7 шт. RFID меток не были привязаны к основным средствам или были неправильно закодированы.

Двойное нажатие на строку в таблице, открывает карточку основного средства (рис. 35).

Общее количество (10)

Наименование	Количество
Диван	1
Диван черный	1
Неизвестное ОС	7
Стул офисный	1

рис 34. Окно проверки меток

Инв. номера (1) Страница 1/1

Код	Номер	RFID-код	Штрих-код	Мес
6	0000030	7003	00000308	Офи

Информация **Данные**

рис 35. Карточка основного средства

Кнопка 1 (рис. 34) – осуществляет возврат в окно «Сервис».

Кнопка 2 (рис. 34) – конфигурирует настройки считывания:

- Изменение мощности антенны считывателя от 0 до 100%.
- Установить или отключить флаг для отображения неизвестных основных средств.

Кнопка 3 (рис. 34) – переход к карточке основного средства, если выбрана позиция «Неизвестное ОС» то будут отображены EPC коды всех найденных меток не зарегистрированных в системе.

Кнопка 4 (рис. 34) – удаляет весь список найденных RFID меток.

5.6 Синхронизация

Режим обмена данными предназначен для загрузки справочников, синхронизации времени на автономный носитель информации, например компьютер или RFID считыватель, для последующей обработки мобильными и серверными приложениями программного комплекса.

Также режим обмена данными предназначен для выгрузки проделанных операций и выполненных задач с автономного носителя информации в систему автоматизации и учета.

Во время синхронизации данные, по выполненным документам накопленные на RFID считывателе отправляются в систему учета, а все обновления в справочниках приходят обратно.

В качестве канала связи между серверным и мобильными приложениями использует TCP/IP.

При нажатии на кнопку «Синхронизация» будет показано следующее окно:

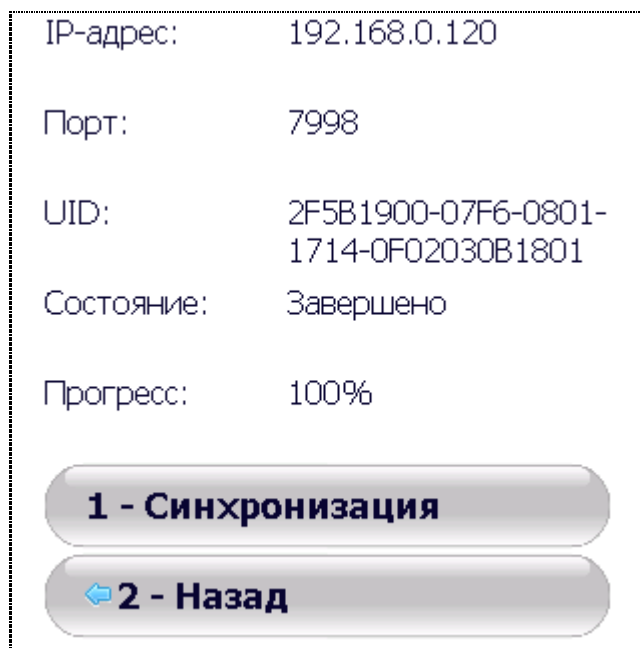


рис 36. Синхронизация

В данном окне отображаются:

- **IP адрес сервера** – отображается IP адрес сервера с БД.

- **Порт сервера** – порт сервера синхронизации
- **UID устройства** – отображается UID устройства.
- **Состояние** – отображается процесс передачи данных.
- **Прогресс**

Доступны следующие кнопки:

1. **Синхронизация.** Производится синхронизация данных текущей копии БД в «ITProject RFID Mobile Inventory»
2. **Назад.** Производится возврат в Главное Меню.

5.7 Настройки

Окно настроек позволяет подобрать наиболее точную конфигурацию работы мобильного приложения и получения наиболее удобного пользовательского интерфейса.

При нажатии на кнопку «Настройки» высвечивается следующее окно:

Общие параметры

Адрес сервера: 192.168.0.120

Порт сервера: 7998 ▲ ▼

Порт данных: 7997 ▲ ▼

Исп. штри-код:

Выводить остав.

Мощн. ант. (100%)

Путь к БД: \Program Files ...

Общие Лицензия Поиск меток Язык

1 5 6

рис 37. Настройки: Общие

Параметры лицензии

План: Profi

Лимит справ.: -1

Лимит док.: -1

Общие Лицензия Поиск меток Язык

1 5 6

рис 38. Настройки: Лицензия

Кнопки:

1. Подтверждение внесенных изменений.
2. Показать или скрыть экранную клавиатуру
3. Перейти в Главное меню.

Все данные о настройках (за исключением данных лицензии и выбранного модуля) хранятся в файле “Settings.xml” в папке установки приложения. Данный файл настроек можно скопировать с одного устройства и вставить на других (в соответствующую папку) таким образом можно установить единые настройки для нескольких считывателей.

5.7.1 Вкладка «Общие»:

На вкладке «Общие» (рис. 30) можно изменять следующие настройки:

- **Адрес сервера** – IP-адрес сервера синхронизации
- **Порт сервера** – порт сервера синхронизации
- **Порт данных** – порт данных

Адрес и Порт должны совпадать с данными сервера на котором установлена платформа «ITProject RFID Server».

- **Использовать штрих-код** – установка флага, отключает RFID модуль и переводит считыватель в режим работы по Штрих-коду
- **Мощность антенны** – По умолчанию мощность антенны RFID считывателя установлена на 100% мощности, в случае необходимости вы можете её изменить, двигая ползунок влево или вправо для установления требуемого параметра мощности.
- **Путь к базе** – путь, по которому находится копия базы. Если по указанному пути база не найдена, то будет автоматически создана пустая база.
- **Показывать выгруженные документы**

5.7.2 Вкладка «Лицензия»:

На вкладке «Лицензия» (рис. 31) отображаются следующие настройки:

- **План** – показывает текстовое описание текущего плана лицензии
- **Лимит (справочники)** – показывает максимальное число записей в ключевых справочниках (только чтение). Значение «-1» указывает максимальное кол-во.
- **Лимит (документы)** – показывает максимальное число документов в текущей базе (только чтение). Значение «-1» указывает максимальное кол-во.



рис 39. Настройки: Поиск меток

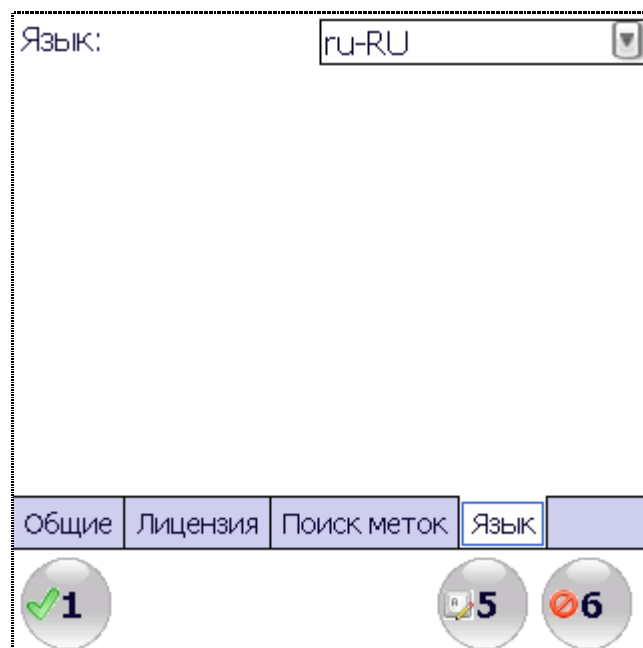


рис 40. Настройки: Язык

5.7.3 Вкладка «Поиск меток»:

Указывается нижний и верхний порог показателя RSSI для RFID считывателя. Данный параметр используется при поиске основных средств или других меток.

Примечание: Для разных производителей RFID считывателей значение данного показателя по умолчанию может различаться.

5.7.4 Вкладка «Язык»:

Осуществляется выбор языка.

6. Взаимодействие с другими учетными системами

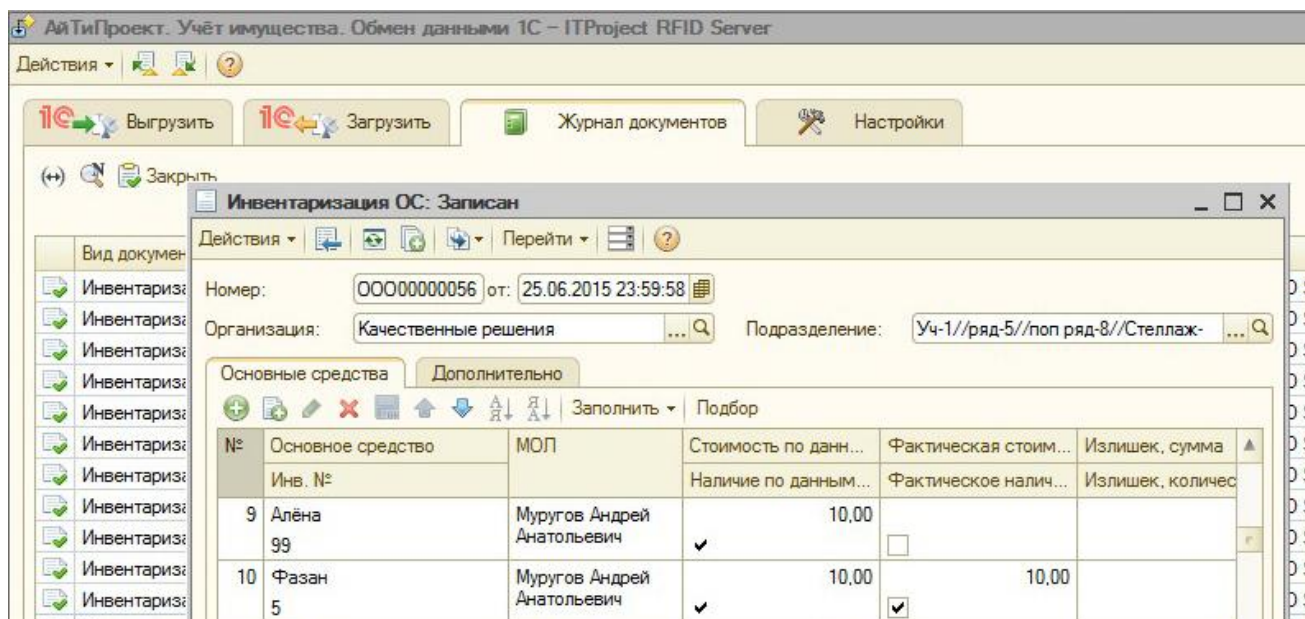
Мобильное приложение «ITProject RFID Mobile Inventory» взаимодействует с другими учетными системами, посредством обмена данными через платформу «ITProject RFID Server».

6.1 Система «1С – Бухгалтерия 2.0/3.0»

Мобильное приложение «ITProject RFID Mobile Inventory» взаимодействует с системой учета 1С через внешнюю обработку. Все данные полученные мобильным приложением в процессе инвентаризации имущества передаются в систему «1С-Бухгалтерия» для последующей обработки или формирования отчетности.

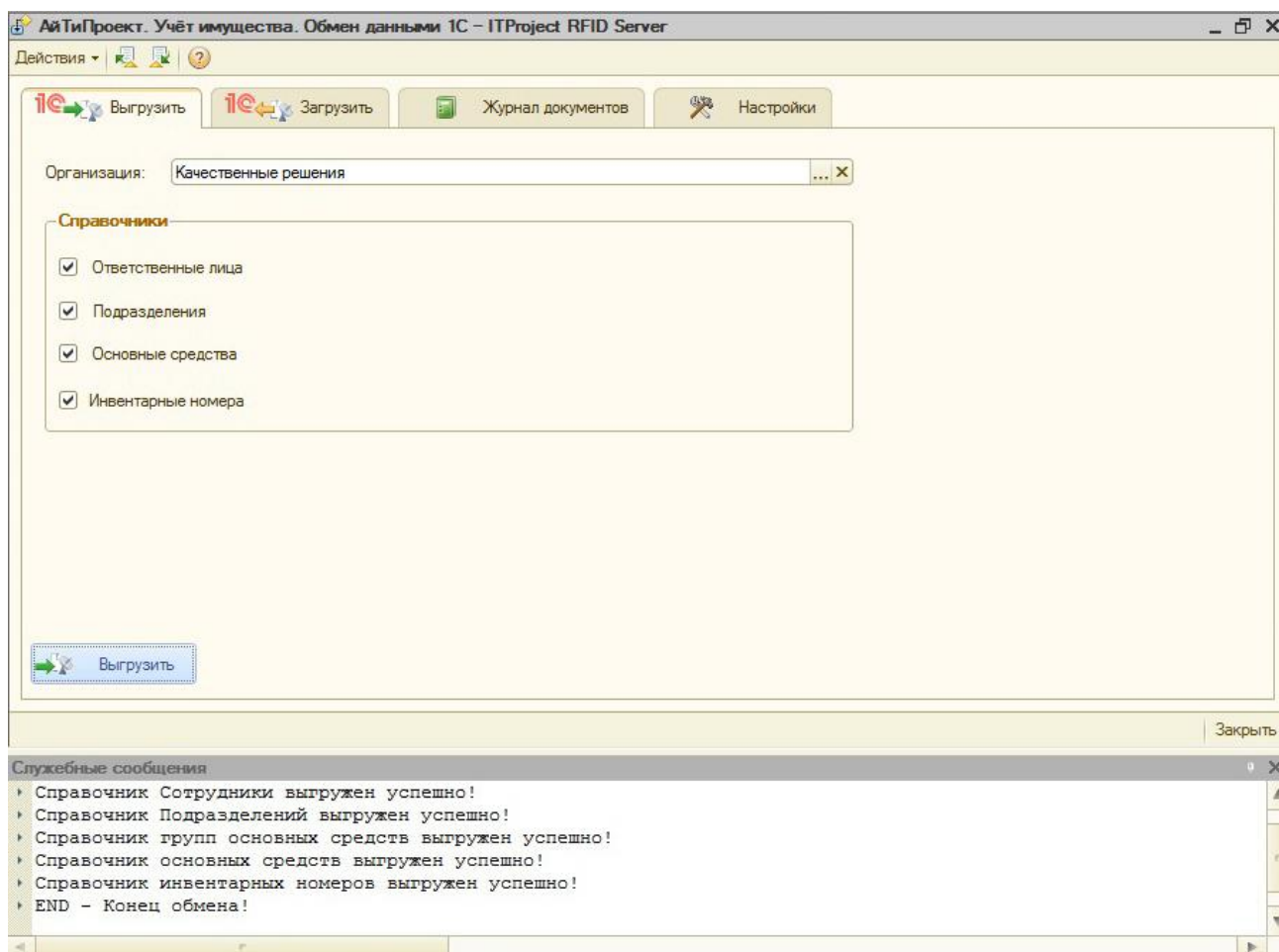
На сегодняшний день данная обработка 1С поддерживает следующие конфигурации:

- 1С: Бухгалтерия 2.0;
- 1С: Бухгалтерия 3.0;



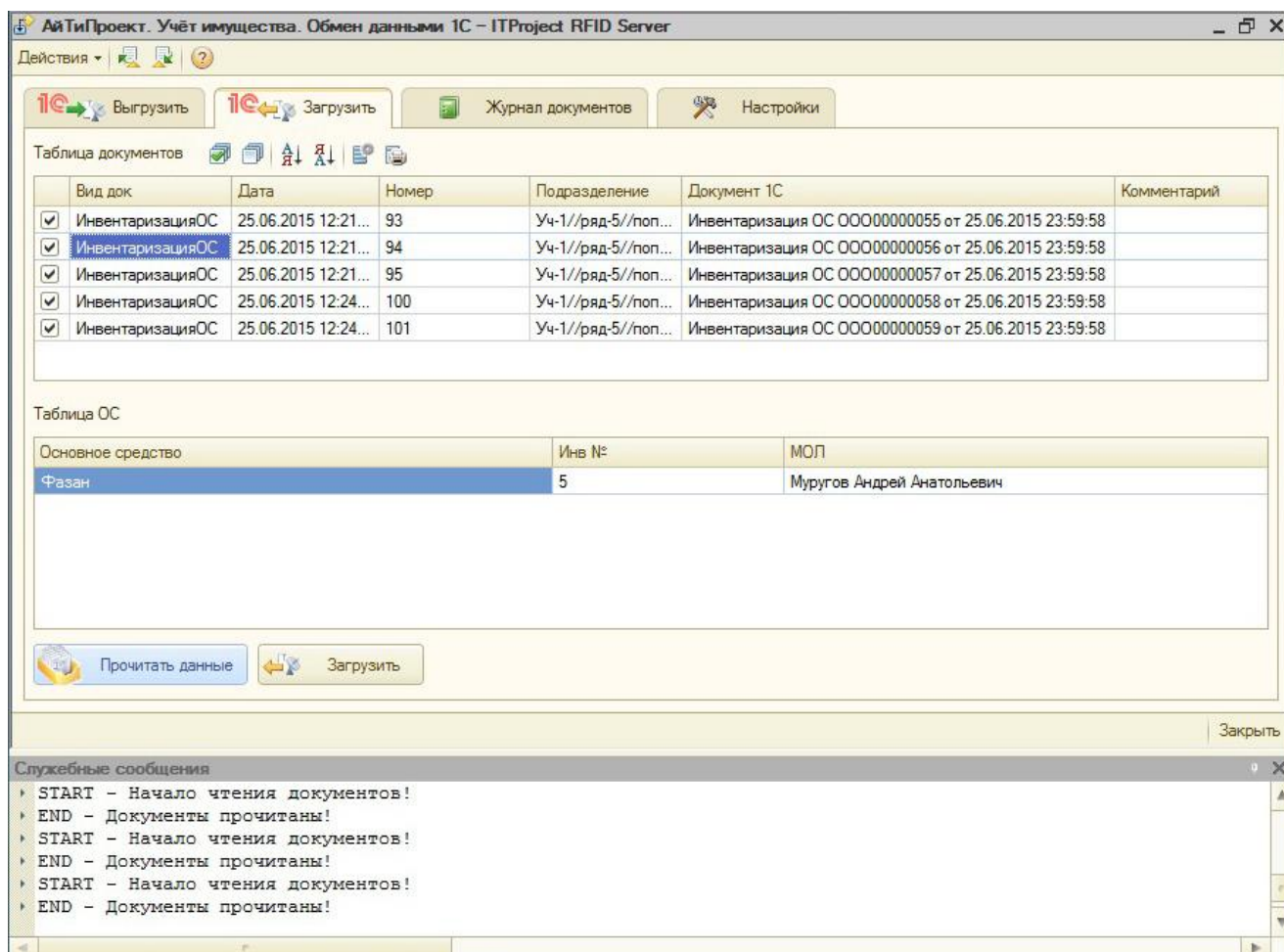
Вкладка «Выгрузить»

В окне обработки на вкладке «Выгрузить» выберите название организации и укажите галочками какие справочники должны быть выгружены в систему. Далее нажмите кнопку «Выгрузить» и дождитесь окончания процесса передачи данных, который будет сопровождаться комментариями в нижнем окне «Служебные сообщения».



Вкладка «Загрузить»

В окне обработки на вкладке «Загрузить» отображаются выгруженные из системы документы, связанные с текущей инвентаризацией имущества, но при этом эти документы еще не созданы в среде 1С.



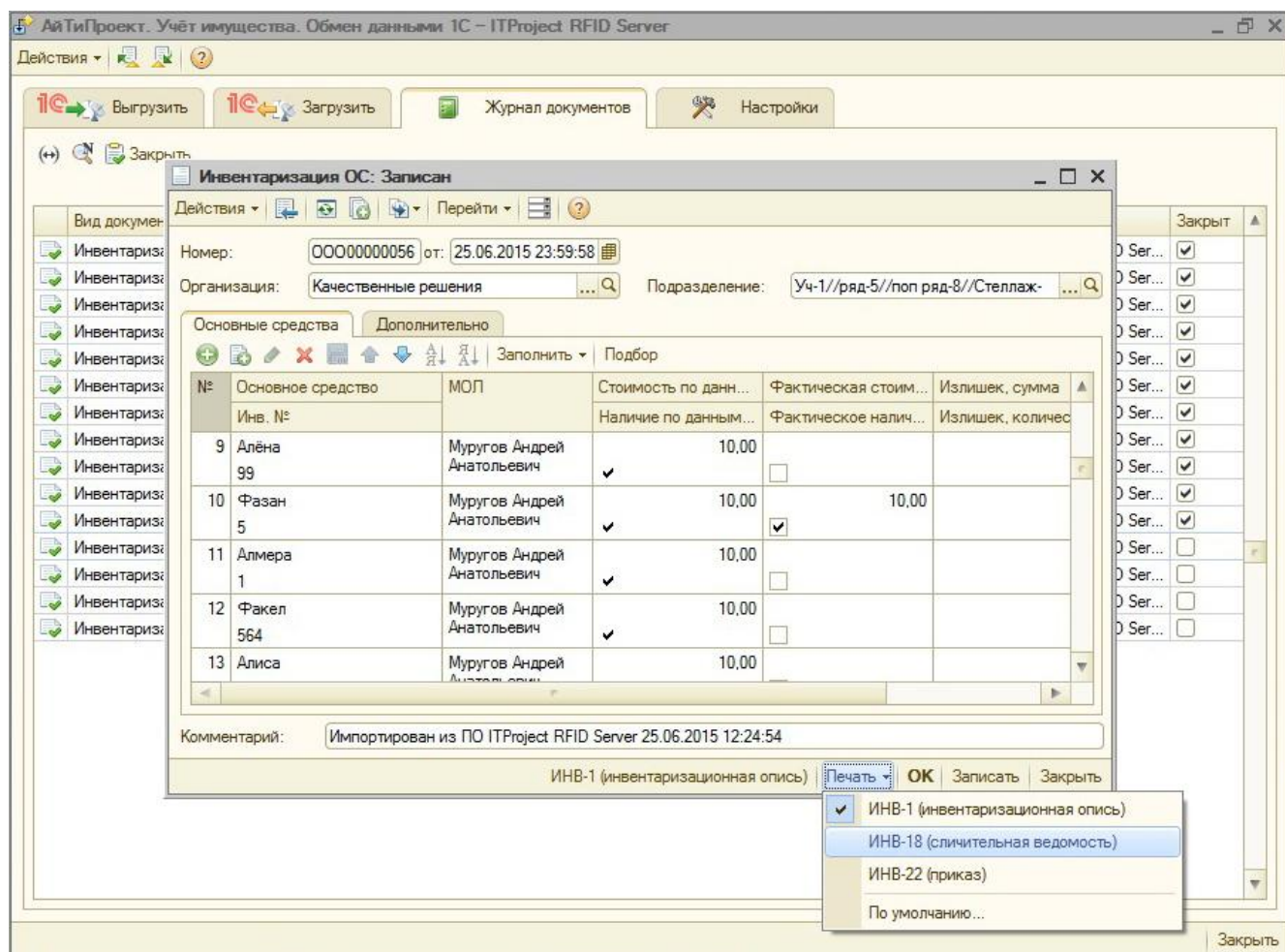
- Нажатие на кнопку «**Прочитать данные**» обновляет список документов;
- При нажатии на кнопку «**Загрузить**» документы выбранные галочками будут созданы в среде «1С» и вы сможете с ними начать работать на вкладке «Журнал документов»;

Вкладка «Журнал документов»

В окне обработки на вкладке «Журнал документов» отображаются созданные в среде «1С» документы, связанные с текущей инвентаризацией имущества. Каждый документ имеет статус «Закрит», если галочка не установлена это означает что документ относится к текущей инвентаризации. Если статус документа не закрыт, то все имущество которое было отсканировано в документ, не может повторно участвовать в инвентаризации т.е. при повторном считывании меток они не попадут заново в документ. При нажатии на кнопку «Закрит», статус документа меняется и становится закрытым, имущество относящееся к этому документу может заново участвовать в процессе инвентаризации. Если вы решили начать новую инвентаризацию, обязательно закройте все предыдущие документы.

Вид документа	Дата	Номер	Организация	Комментарий	Закрит
Инвентаризация ОС	24.06.2015 23:59:58	0000000044	Качественные реше...	Импортирован из ПО ITProject RFID Ser...	<input checked="" type="checkbox"/>
Инвентаризация ОС	24.06.2015 23:59:58	0000000045	Качественные реше...	Импортирован из ПО ITProject RFID Ser...	<input checked="" type="checkbox"/>
Инвентаризация ОС	24.06.2015 23:59:58	0000000046	Качественные реше...	Импортирован из ПО ITProject RFID Ser...	<input checked="" type="checkbox"/>
Инвентаризация ОС	24.06.2015 23:59:58	0000000047	Качественные реше...	Импортирован из ПО ITProject RFID Ser...	<input checked="" type="checkbox"/>
Инвентаризация ОС	25.06.2015 23:59:58	0000000049	Качественные реше...	Импортирован из ПО ITProject RFID Ser...	<input checked="" type="checkbox"/>
Инвентаризация ОС	25.06.2015 23:59:58	0000000050	Качественные реше...	Импортирован из ПО ITProject RFID Ser...	<input checked="" type="checkbox"/>
Инвентаризация ОС	25.06.2015 23:59:58	0000000051	Качественные реше...	Импортирован из ПО ITProject RFID Ser...	<input checked="" type="checkbox"/>
Инвентаризация ОС	25.06.2015 23:59:58	0000000052	Качественные реше...	Импортирован из ПО ITProject RFID Ser...	<input checked="" type="checkbox"/>
Инвентаризация ОС	25.06.2015 23:59:58	0000000053	Качественные реше...	Импортирован из ПО ITProject RFID Ser...	<input checked="" type="checkbox"/>
Инвентаризация ОС	25.06.2015 23:59:58	0000000055	Качественные реше...	Импортирован из ПО ITProject RFID Ser...	<input checked="" type="checkbox"/>
Инвентаризация ОС	25.06.2015 23:59:58	0000000056	Качественные реше...	Импортирован из ПО ITProject RFID Ser...	<input type="checkbox"/>
Инвентаризация ОС	25.06.2015 23:59:58	0000000057	Качественные реше...	Импортирован из ПО ITProject RFID Ser...	<input type="checkbox"/>
Инвентаризация ОС	25.06.2015 23:59:58	0000000058	Качественные реше...	Импортирован из ПО ITProject RFID Ser...	<input type="checkbox"/>
Инвентаризация ОС	25.06.2015 23:59:58	0000000059	Качественные реше...	Импортирован из ПО ITProject RFID Ser...	<input type="checkbox"/>

По каждому документу вы можете построить стандартные отчеты «Инвентаризационная ведомость», «Сличительная ведомость» или другие, входящие в состав конфигурации «1С - Бухгалтерия».



Вкладка «Настройки»

В окне обработки на вкладке «Настройки» отображаются настройки, которые необходимо задать для корректной работы системы.

АйТиПроект. Учёт имущества. Обмен данными 1С - ITProject RFID Server

Действия ▾

1С Выгрузить 1С Загрузить Журнал документов Настройки

Подключение

Сервер: 127.0.0.1

База данных: ITProject_RFID_Journal

Пользователь: sa

Пароль:

▶ Проверить подключение

Параметры обмена

Файл лог: C:\1c_DB\1Cv8Log\1c_log.txt

Выводить сообщения Все сообщения Только ошибки

Регламентный обмен

Запустить регламентный обмен каждые 0 час. 0 мин.

Закреть

- Раздел **«Подключение»** определяет настройки для подключения к Базе данных «ITProject RFID Server»;
- Раздел **«Параметры обмена»** определяет настройки для файла лога, в котором сохраняется информация по выгрузке/загрузке данных;
- Раздел **«Регламентный обмен»** определяет настройки времени для автоматической выгрузки/загрузки данных;

6.2 Система «ITProject RFID Inventory System»

Мобильное приложение «ITProject RFID Mobile Inventory» взаимодействует с системой «ITProject RFID Inventory System» посредством обмена данными через единую Базу данных MS SQL или ORACLE т.к. оба модуля входят в состав платформы «ITProject RFID Server». Все данные полученные мобильным приложением в процессе инвентаризации имущества передаются в систему «ITProject RFID Inventory System» для последующей обработки или формирования отчетности.

The screenshot shows the 'ITProject RFID InventorySystem' web application. The main menu includes 'Справочники', 'Документы', 'Отчеты', and 'Отслеживание имущества'. The 'Отчеты' section is active, showing options for 'Импорт данных' and 'Экспорт данных'. The 'Формирование отчета' (Report Generation) section contains the following fields:

- Назначение отчета: **Инвентаризационная опись** (dropdown menu)
- Сохранить как: **Инвентаризационная опись** / **Сличительная ведомость** (dropdown menu)
- Наименование ОС: (empty dropdown)
- Ответственный: (empty dropdown)
- Размещение: **Офисное здание** (dropdown)
- Местоположение: (empty dropdown)
- Книга ОС: (empty dropdown)

Below the form is a 'Данные для формирования отчета:' section with a table:

Код	Наименование	Инв. номер	Ответственный	Размещение	Местоположение	Книга ОС
5	Диван черный	000000000005	Бучнева О.П.	Офисное здание	Офис 315	
6	Диван черный	00000308	Иванов И.И.	Офисное здание	Офис 307	
38	Занавеска для ок...	00010003	Петров А.В.	S7 авиакомпания...	Самолет 1	
1	Кресло офисное ...	000000000002	Иванов И.И.	Офисное здание	Офис 303	
2	Монитор ACER 19"	000000000004	Петров А.В.	Офисное здание	Офис 315	
20	Неизвестное ОС 22	Неизвестное ОС				
41	...	00010006	Петров А.В.	S7 авиакомпания...	Самолет 1	

At the bottom, it shows 'Общее количество: 19' and a 'Создать отчет' button.

7. Контактная информация

Адрес офиса «АйТиПроект» в Москве:	Office "ITProject Ltd." address in Moscow:
<p>Россия, 115432, г. Москва, ул. 2-ой Кожуховский проезд, д.29, кор.2, стр.2.</p> <p>Станция метро "Автозаводская".</p> <p>Телефоны: +7 (495) 228-04-80 многоканальный</p> <p>Факс: +7 (495) 228-04-80 доб.105</p> <p>E-mail: order@itproject.ru</p>	<p>Russia, 115432, Moscow, 2nd Kozhuhovsky proezd 29, korpus 2, build 2 office 315</p> <p>Subway "Avtozavodskay".</p> <p>Telephon: +7 (495) 228-04-80</p> <p>Fax: +7 (495) 228-04-80 #105</p> <p>E-mail: order@itproject.ru</p>